



## نشرة حقائق – معلومات عامة

### ما هو سرطان الثدي؟

سرطان الثدي عبارة عن مجموعة من الخلايا غير الطبيعية التي تستمر في النمو والتكاثر. وقد ينتج عن هذه الخلايا تكون كتلة في الثدي. وإذا لم يتم إزالة هذه الخلايا السرطانية أو السيطرة عليها فمن الممكن أن تنتشر إلى أجزاء أخرى من الجسم مما قد يؤدي إلى الوفاة.

### هل أنا معرضة لخطر الإصابة بسرطان الثدي؟

تصاب امرأة واحدة من كل ثمانية في أستراليا بسرطان الثدي خلال حياتها. **إن أهم عوامل الخطر للإصابة بسرطان الثدي هو كونك امرأة وكون عمرك 50 عاما أو أكثر.**

### ما هو فحص الثدي الشعاعي (screening mammogram)؟

فحص الثدي الشعاعي عبارة عن إجراء أشعة إكس للثدي للنساء اللواتي لا يوجد لديهن أي علامات لوجود سرطان بالثدي. ويكشف الفحص الشعاعي 90% من حالات سرطان الثدي ويستطيع اكتشاف وجود سرطان بحجم صغير جدا بالثدي لا يمكن الشعور به. **إن الاكتشاف المبكر هو أفضل حماية ممكنة.** فالكشف السرطان في هذه المرحلة المبكرة يحسن من فرص نجاح العلاج.

### ما هو المعدل الزمني الذي يجب عليّ فيه إجراء فحص؟

يوصى بإجراء فحص أشعة وبشكل منتظم كل سنتين للنساء اللواتي تتجاوز أعمارهن 50 عاما. غير أنه قد يوصى في بعض الحالات بإجراء فحص أشعة كل عام.

### هل فحص الثدي الشعاعي مجاني؟

تمول الحكومة مشروع "فحص الثدي بولاية غرب أستراليا" (BreastScreen WA) لتوفير إمكانية الفحص بالأشعة مجانا كل سنتين للنساء اللواتي تتراوح أعمارهن بين 50 و 69 عاما. ويمكن للنساء اللواتي تتراوح أعمارهن بين 40 و 49 عاما وكذلك اللواتي تتجاوز أعمارهن 70 عاما عمل الأشعة مجانا من خلال التقدم بطلب إلى مركز "فحص الثدي بولاية غرب أستراليا" (BreastScreen WA). أما النساء اللواتي تقل أعمارهن عن 40 عاما فلا يتاح لهن إجراء فحص أشعة في مركز "فحص الثدي بولاية غرب أستراليا".

### أين يمكنني إجراء فحص الثدي الشعاعي؟

هناك سبعة مراكز لفحص الثدي الشعاعي بالعاصمة في الضواحي الآتية: كاننتون (Cannington)، فريمانتل (Fremantle)، جوندالوب (Joondalup)، ميدلاند (Midland)، ميرابوكا (Mirrabooka)، مدينة بيرث (Perth City)، وروكنهام (Rockingham)، كما أن هناك أربعة مراكز متنقلة تقوم بزيارة المدن الريفية كل سنتين.

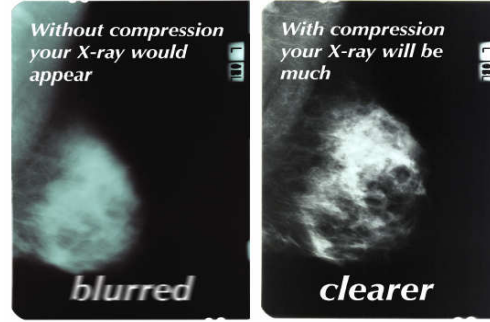
### ماذا يحدث عندما أזור مركز "فحص الثدي بولاية غرب أستراليا" (BreastScreen WA)؟

عند حضورك لمركز "فحص الثدي بولاية غرب أستراليا" (BreastScreen WA) يوصى أن ترتدي ملابس من قطعتين مثل الجونلة أو السراويل و قميص. ويجب أيضا تجنب وضع بودرة التلك أو مزيج لرائحة العرق. وعند وصولك إلى مركز "فحص الثدي بولاية غرب أستراليا" (BreastScreen WA) سيحدث الآتي:

1. سيتم الترحيب بك وسيطلب منك ملء استمارة بيانات شخصية واستمارة موافقة.
2. وبعد تغيير ملابسك ولبس رداء، ستأخذك مصورة الأشعة إلى غرفة أشعة إكس وتسالك بعض الأسئلة. وبعد ذلك تقوم بأخذ صورتين بأشعة إكس لكل ثدي.
3. سيطلب منك الإنتظار حتى تقوم مصورة الأشعة بفحص صور الأشعة للتأكد من جودتها من الناحية الفنية.
4. ستخبرك مصورة الأشعة عندما ينتهي الفحص وبإمكانك أن تغادري.
5. يتم مراجعة صور الأشعة الخاصة بك من قبل اثنين من الأطباء المدربين خصيصا لهذا الغرض وسترسل إليك النتيجة خلال 14 يوما.
6. قد يتم الاتصال بالسيدات للعودة لإجراء أشعة إكس أخرى. إذا كان ذلك ضروريا فستقوم ممرضة تقييم الثدي بمركز "فحص الثدي بولاية غرب أستراليا" (BreastScreen WA) بالاتصال بك هاتفيا لمناقشة الأمر معك.

## كيف يتم إجراء فحص الثدي الشعاعي؟

يتم وضع الثدي بعناية على ماكينة أشعة إكس ويتم الضغط عليه ليضغطة ثوان بينما تؤخذ أشعة إكس. يتم أخذ صورتين بأشعة إكس لكل ثدي، واحدة من أعلى والأخرى من الجانب. قد يكون الضغط محكما وغير مريح، لكن لا ينبغي أن يكون مؤلما. إن الضغط مهم جدا للحصول على أوضح صورة ممكنة (انظري إلى الصورة اليمنى بالأسفل) واستخدام أقل كمية أشعة.



مع الضغط تظهر أشعة إكس أكثر وضوحا  
بدون ضغط تظهر أشعة إكس غير واضحة

## لماذا ينبغي علي إجراء فحص الثدي الشعاعي؟

الاكتشاف المبكر هو أفضل حماية ممكنة.

قد ينقذ فحص الثدي الشعاعي حياتك.

## يمكنك الحصول على موعد عن طريق الاتصال بالرقم 13 20 50.

إذا كنت تحتاجين إلى مترجم مجانا، يرجى الاتصال هاتفيا بخدمة الترجمة الشفهية والتحريرية (TIS) أولا على الرقم 13 14 50، واطلبي توصيلك بقسم الحجز الرئيسي لمركز "فحص الثدي بولاية غرب أستراليا" (BreastScreen WA) على الرقم 13 20 50.

## الحجز الجماعي

الحجز الجماعي متاح للنساء اللواتي يفضلن الحضور كمجموعة. على سبيل المثال قد تشعر النساء اللواتي يتحدثن لغة واحدة، أو العضوات في النادي أو الجمعيات أو الصديقات براحة أكثر في الحجز كمجموعة. لمزيد من الاستفسارات عن الحجز الجماعي، يرجى الاتصال هاتفيا بالرقم 13 20 50.

## مراجع مجانية

هناك عدد من النشرات وكتيبات المعلومات المجانية المتاحة لك عن فحص الثدي، سرطان الثدي، النساء اللواتي يوجد في عائلتهن تاريخ إصابة بسرطان الثدي، الزرع، آلام الثدي، النساء ذوات الإعاقة، وأشياء أخرى. للحصول على مراجع، يرجى الاتصال هاتفيا بالرقم 9323 6762 أو عن طريق البريد الإلكتروني [breastscreenwa@health.wa.gov.au](mailto:breastscreenwa@health.wa.gov.au)

## مراجع متاحة بلغات أخرى

"من أجلي وأجل أسرتي" (فيديو) متاح باللغات العربية، الكنتانيز، الكرواتية، الإنجليزية، اليونانية، الإيطالية، الخمير، المقدونية، الروسية، البولندية، الصربية، الأسبانية، التاجالوج، التركية، والفيتنامية.

المراجع الآتية متاحة بالإنجليزية، العربية، البوسنية، الصينية، الكرواتية، الداريا، اليونانية، الإندونيسية، الإيطالية، المقدونية، الماليزية، البولندية، البرتغالية، الصربية، الأسبانية، والفيتنامية:

- 'Fact Sheet - General Information' [نشرة حقائق - معلومات عامة]
- 'Screening Mammography for Women with a Family History of Breast Cancer' [فحص الثدي الشعاعي للنساء اللواتي يوجد في عائلتهن تاريخ إصابة بسرطان الثدي]
- 'After your screening mammogram, what next?' [ماذا بعد فحص الثدي الشعاعي؟]

للحصول على مراجع، يرجى الاتصال هاتفيا بالرقم 9323 6762 أو عن طريق البريد الإلكتروني

[breastscreenwa@health.wa.gov.au](mailto:breastscreenwa@health.wa.gov.au)

Helping Deliver a Healthy WA