



Fiche d'informations - Renseignements généraux (disponible en plusieurs langues)

Qu'est-ce que le cancer du sein?

Le cancer du sein se caractérise par un ensemble de cellules anormales qui continue à évoluer et à se multiplier. En fin de compte, ces cellules peuvent former une masse au sein. Si le cancer n'est pas extirpé ou contenu, il est possible que les cellules cancéreuses se propagent à d'autres organes et provoquent un décès.

Est-il possible que je souffre d'un cancer du sein?

Une Australienne sur huit souffrira d'un cancer du sein.

Le facteur de risque le plus élevé, c'est d'être âgée d'au moins cinquante ans

Qu'est-ce qu'une mammographie de dépistage?

Une mammographie de dépistage est une radiographie à dose faible du sein qui ne présente, par ailleurs, aucune anomalie ou changement. Une mammographie de dépistage décèle 90% des cancers du sein et peut déceler un cancer du sein encore impalpable. **Un dépistage précoce constitue votre meilleure protection.** Le dépistage d'un cancer à ce premier stade vous offre une meilleure chance de guérison.

A quel intervalle doit-on se soumettre à une mammographie de dépistage?

A partir de 50 ans, on recommande qu'une femme se soumette à une mammographie de dépistage tous les deux ans. Cependant, dans certains cas, il est recommandé de pratiquer un examen annuel.

S'agit-il d'un service gratuit?

BreastScreen WA bénéficie du soutien financier de l'état en vue d'offrir, **gratuitement**, tous les deux ans une mammographie de dépistage aux femmes âgées de 50 à 69 ans. Les femmes âgées de 40 à 49 ans ou de plus 70 ans peuvent obtenir gratuitement une mammographie de dépistage sur simple demande auprès de BreastScreen WA. BreastScreen WA **n'offre pas** la mammographie de dépistage aux femmes âgées de moins de 40 ans.

Où dois-je m'adresser pour avoir une mammographie de dépistage?

BreastScreen WA dispose de 7 services de dépistage situés à Cannington, Fremantle, Joondalup, Midland, Mirrabooka, Perth Ville et Rockingham ainsi que de 4 autres unités mobiles qui passent en province tous les deux ans.

Que se passe-t-il pendant ma consultation?

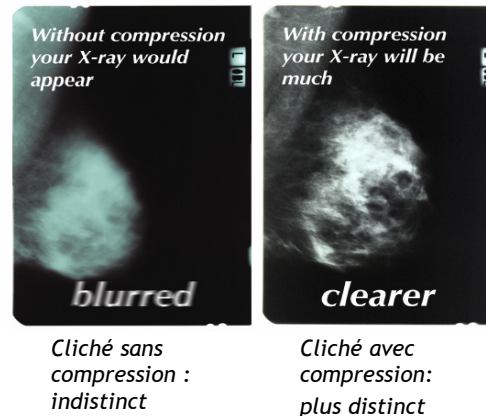
Pour toute consultation chez BreastScreen WA, il est recommandé de **porter un deux-pièces, telle qu'une blouse avec jupe ou pantalon. Evitez aussi l'emploi du talc ou du déodorant.**

Les consignes ci-dessous seront suivies dès votre arrivée:

1. Vous serez accueillie et on vous demandera de remplir une fiche personnelle de renseignements et un formulaire de consentement.
2. Après que vous vous soyez revêtue d'une robe de chambre, une radiologue vous accompagnera dans la salle de radiographie et vous posera quelques questions. Elle prendra deux clichés de chaque sein.
3. On vous demandera de patienter en attendant que la radiologue examine la qualité technique des clichés.
4. La radiologue vous avisera de la fin de la consultation et vous informera que vous êtes libre de partir.
5. Deux médecins spécialisés examineront vos radiographies et les résultats vous seront communiqués sous quinzaine.
6. Il arrive assez fréquemment qu'il soit nécessaire de pratiquer une autre radiographie. Dans ce cas, une des infirmières de BreastScreen WA vous contactera par téléphone.

Comment pratique-t-on une mammographie de dépistage?

Le sein, soigneusement positionné sur l'appareil, est comprimé pendant quelques secondes durant lesquelles on prend un cliché. On prend deux clichés de chaque sein, un de face et l'autre en oblique. Il est possible que la compression soit forte et désagréable mais aucune douleur ne devrait être ressentie. Néanmoins, il est important que le sein soit comprimé afin d'obtenir le meilleur cliché (cf. l'illustration à droite, ci-dessous) et d'utiliser le moins de radiation possible.



Pourquoi devrais-je avoir une mammographie de dépistage?

Une détection précoce est votre meilleure protection

Il est possible qu'une mammographie de dépistage vous sauve la vie.

Pour prendre rendez-vous, téléphonez au 13 20 50

Si vous désirez le concours gratuit d'un interprète, veuillez appeler le service de traduction et d'interprétariat (TIS) au 13 14 50 et demandez à être raccordé au numéro 13 20 50 pour le service de réservations central

Réservations en groupe

Pour les femmes qui le préfèrent, il est possible de faire une réservation en groupe. En effet, des femmes qui parlent la même langue ou qui appartiennent au même club ou à la même association, sont souvent plus à l'aise lors d'une consultation en groupe. Pour tous renseignements concernant les réservations en groupe, veuillez faire appel au 13 20 50.

Documentation gratuite

Plusieurs brochures sont gratuitement disponibles pour tous renseignements concernant la mammographie, le cancer du sein, les antécédents de famille, les greffes, les douleurs au sein, les femmes handicapées etc.

Documentation disponible en langues étrangères

L'enregistrement vidéo 'For Me and My Family' (Ma Famille et moi) est disponible en arabe, cantonais, croate, anglais, grec, italien, khmer, macédonien, russe, polonais, serbe, espagnol, tagal, turc et vietnamien.

La présente fiche 'General Information- Fact Sheet' (Fiche d'informations - Renseignements généraux) est disponible en anglais, amharique, arabe, bosnien, birman, chinois, croate, dari, farsi, grec, indonésien, italien, macédonien, malais, malte, néerlandais, khmer, coréen, polonais, portugais, serbe, somalien, espagnol, swahili, tagal, thaïlandais, tigrinien et vietnamien.

La fiche intitulée 'After your screening mammogram - What next?' (Que faire après une mammographie de dépistage?) est disponible en anglais, arabe, bosnien, chinois, croate, dari, grec, indonésien, italien, macédonien, malais, polonais, portugais, serbe, espagnol et vietnamien.

La fiche intitulée 'Screening Mammography for Women with a Family History of Breast Cancer' (La mammographie de dépistage pour les femmes avec des antécédents familiaux du cancer du sein) est disponible en anglais, bosnien, chinois, dari, malais, serbe et vietnamien.

Pour toute commande, veuillez faire appel au 9323 6762 ou par courrier électronique au breastscreenwa@health.wa.gov.au

Helping Deliver a Healthy WA