



## 요약 자료 - 일반 정보

(타국어 판도 있음)

### 유방암이란 무엇인가?

유방암이란 계속적으로 성장하고 번식하는 비정상적인 일단의 세포를 말합니다. 이 세포들이 커져서 결국에는 유방 속의 덩어리로 자리잡게 됩니다. 이 암세포를 제거하지 않거나 통제하지 않으면 암 세포가 신체의 다른 부위에도 번지게 되어 결국에는 사망에 이르게 됩니다.

### 나는 유방암이 있는 것으로 진단될 위험이 있는가?

통계적으로 호주 여성 8명 마다 한 명이 살아 있는 동안 유방암에 걸리게 됩니다.

**유방암에 걸리기 가장 쉬운 사람들이 50 세 이상의 여성들입니다.**

### 유방암 엑스선 검사란 무엇인가?

유방암 엑스선 검사는 유방에 별달리 비정상적인 상태 또는 변동 증상이 없는 여성의 유방에 소량의 X 선을 사용한 것을 말합니다. 유방암 엑스선 검사를 통해 유방암의 90%가 감지되며 손으로 만져지지 않는 작은 유방암도 판독될 수 있습니다. **조기 진단이 최선의 대책입니다.** 초기에 암이 진단되면 완치율이 높아집니다.

### 얼마나 자주 검사해야 하나?

50 세 이상의 여성의 경우 2 년 마다 한 번씩 정기적으로 유방암 엑스선 검사를 시행할 것을 권장합니다. 그러나 경우에 따라서는 일년에 한번 유방암 엑스선 검사를 받을 것을 권장하기도 합니다.

### 유방암 엑스선 검사는 무료입니까?

BreastScreen WA (WA 유방암 검사 전문 의료실)는 정부가 재정지원하며 50 세에서 69 세 사이의 여성들에게 2 년에 한번씩 **무료로** 유방암 엑스선 검사를 시행하고 있습니다. 40 - 49 세 그리고 70 세 이상의 여성의 경우 BreastScreen WA 에 요청을 하면 무료로 유방암 엑스선 검사를 받을 수 있습니다. BreastScreen WA 에서는 40 세 미만의 여성들에게는 유방암 엑스선 검사를 시행하지 **않습니다.**

### 어디에서 유방암 엑스선 검사를 받을 수 있나?

BreastScreen WA 는 Cannington, Fremantle, Joondalup, Midland, Mirrabooka, Perth City 및 Rockingham 등 7 개 소에 검사 전문 의료실을 두고 있으며 이동식 의료실 4 개를 운영하여 매 2 년 마다 시골 지역을 방문하고 있습니다.

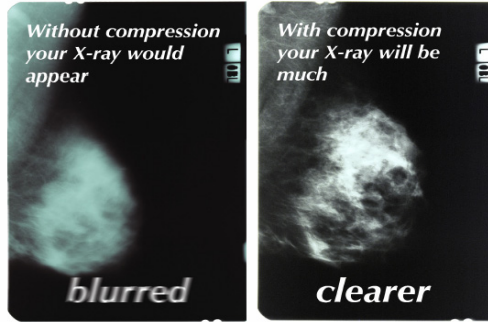
### BreastScreen WA 방문 후의 절차는?

BreastScreen WA 의료실에 갈 때에는 치마 또는 바지 그리고 셔츠와 같이 투피스로 된 옷을 입고 갈 것과 토크 파우더 또는 **방취용 화장품을 사용하지 말 것을** 권장합니다. BreastScreen WA 에 도착하면 다음과 같은 절차를 밟게 됩니다:

1. 의료실 도착 시 우선 개인 신상 명세서와 동의서를 작성하게 됩니다.
2. 가운데로 갈아 입으면 여성 방사선 촬영 기사와 함께 X-선 촬영실로 가서 다음과 같은 질문을 받게 됩니다. 그 다음 양쪽 유방에 X-선 촬영을 각각 두 번씩 합니다.
3. X-선 촬영 결과가 제대로 나왔는지 확인할 때 까지 대기할 것을 요청 받습니다.
4. 검사가 종료되어 돌아가도 될 경우 촬영 기사가 이를 알려 줍니다.
5. 촬영된 X-선 사진은 전문의 두 사람 이상이 검사하며 검사 결과는 근무일 14 일 이내에 본인에게 송부 됩니다.
6. X-선 촬영을 다시 받도록 요청 받는 경우도 드물지 않습니다. 이 경우 BreastScreen WA 의 유방암 판독 전문 간호사가 직접 전화를 걸어 이를 상의합니다.

### 유방암 엑스선 검사는 어떻게 이루어지나?

유방을 X-선 촬영기에 정위치 시키고 수초 동안 압박한 상태에서 X-선이 촬영됩니다. 각 유방에 위로부터 한번 그리고 측면으로부터 한번 총 두번 촬영됩니다. 압박할 때 조이거나 불편할 수도 있지만 통증을 느낄 정도는 아니며 선명한 촬영 결과(아래에 있는 우측 사진 참조)와 최소량의 방사능 사용을 위해 제대로 압박하는 것이 매우 중요합니다.



압박 없이는 X-선이  
희미할 수 있습니다

압박을 하면 X-선이 훨씬  
선명하게 됩니다.

### 유방암 엑스선 검사는 왜 해야 하나?

조기 진단이 최선의 대책입니다. 유방암 엑스선 검사로 귀하의 생명을 구할 수도 있습니다.

### 13 20 50 으로 전화하여 예약할 수 있습니다.

무료 통역 서비스가 필요하면 먼저 13 14 50 으로 통번역 서비스(TIS)에 전화하여 13 20 50 의 BreastScreen WA 중앙 예약 서비스로 연결해 줄 것을 요청하십시오.

### 단체 예약

단체 검사를 원하는 여성들의 단체 예약도 가능합니다. 예를 들면 언어가 동일한 여성들끼리, 클럽, 협회 회원들끼리 또는 친구들끼리 단체로 검사 받는 것이 더 편안할 수도 있습니다. 단체 예약에 대한 더 자세한 사항은 13 20 50 으로 문의해 주십시오.

### 무료 자료

유방암 검사, 유방암, 유방암의 가족 병력이 있는 여성, 임플란트, 유방 통증, 장애 여성들 및 기타 사항들에 대한 무료 정보 팜플렛이 많이 있습니다.

### 자료들은 타국어로도 가능합니다.

‘For Me and My Family’ (‘나와 나의 가족’)(비디오)는 아랍어, 광둥어, 크로시아어, 영어, 그리스어, 이탈리아어, 크메르어, 마케도니아어, 러시아어, 폴란드어, 세르비아어, 스페인어, 타갈로그어, 터키어 그리고 베트남어로 나와 있습니다

본 ‘General Information - Fact Sheet’ (‘일반 정보 - 요약 자료’)는 영어, 암하라어, 아랍어, 보스니아어, 버마어, 중국어, 크로시아어, 다리어, 파르시어, 그리스어, 인도네시아어, 이탈리아어, 마케도니아어, 말레이어, 말타어, 네덜란드어, 크메르어, 한국어, 폴란드어, 포르투갈어, 세르비아어, 소말리어, 스페인어, 스와힐리어, 타갈로그어, 태국어, 티그리냐어 그리고 베트남어로 나와 있습니다.

‘After your screening mammogram - What next?’ (‘유방암 엑스선 검사 후 - 다음 절차는?’) 요약 자료는 영어, 아랍어, 보스니아어, 중국어, 크로시아어, 다리어, 그리스어, 인도네시아어, 이탈리아어, 마케도니아어, 말레이어, 폴란드어, 포르투갈어, 세르비아어, 스페인어 그리고 베트남어로 나와 있습니다.

‘Screening Mammography for Women with a Family History of Breast Cancer’ (‘유방암 가족 병력이 있는 여성들을 위한 유방암 엑스선 검사’)는 영어, 보스니아어, 중국어, 다리어, 말레이어, 세르비아어 그리고 베트남어로 나와 있습니다.

자료를 주문하시려면 전화 9323 6762 또는 이메일 [breastscreenwa@health.wa.gov.au](mailto:breastscreenwa@health.wa.gov.au) 로 요청해 주십시오.

Helping Deliver a Healthy WA