



Karta tal-Fatti - Tagħrif Ġenerali (tista' tinkiseb f'lingwi oħra)

X'inhum l-kanċer tas-sider?

Il-kanċer tas-sider hu grupp ta' ċelluli anormali li jkomplu jikbru u jimmultiplikaw. Eventwalment dawn iċ-ċelluli għandhom mnejn jiffurmaw nefha fis-sider. Jekk il-kanċer ma jitneħħiex jew ma jkunx ikkontrollat iċ-ċelluli tal-kanċer għandhom mnejn jinxtardu f'partijiet oħra tal-ġisem u għandhom mnejn eventwalment jikkaġunaw il-mewt.

Jien ninsab f'riskju li nkun iddijanjistikata li għandi kanċer tas-sider?

Waħda minn kull 8 mara Awstraljana ser jiżvilluppaw kanċer tas-sider matul haġġithom.

L-aktar fattur importanti tar-riskju għall-kanċer tas-sider hu li tkun mara li għandek 50 sena jew aktar.

X'inhum l-eżami mammografiku?

Eżami mammografiku hu X-ray ta' doża baxxa tas-sider tal-mara f'mara li altrimenti m'għandix anormalità jew bidla fis-sider. L-eżami mammografiku jiskopri 90% tal-kanċer tas-sider u jista' jsi kanċer tas-sider li tant hu żgħir li ma tistax tħossu. **L-iskoperta bikrija hi l-aħjar protezzoni tiegħek.** Is-sejba ta' kanċer fi stadju bikri jtejjeb iċ-ċans ta' kura b'suċċess.

Kemm-il darba għandi nagħmel eżami?

Eżamijiet mammografiċi regolari kull sentejn huma rrakkomandati għal nisa li għandhom 50 sena jew aktar. Imma, f'xi ċirkustanzi eżamijiet mammografiċi kull sena għandhom mnejn ikunu rrakkomandati.

L-eżamijiet mammografiċi huma bla ħlas?

BreastScreen WA hi ffinanzjata mill-gvern biex tipprovdi eżami mammografiku **BLA ĦLAS** kull sentejn lil nisa ta' bejn 50 u 69 sena. Nisa ta' bejn 40 sa 49 u ta' aktar minn 70 sena jistgħu jingħataw eżami mammografiku meta jitolbu wiehed fil-BreastScreen WA. Eżami mammografiku **MHUX** disponibbli għal nisa ta' taħt l-40 sena f'BreastScreen WA.

Fejn nista' nagħmel eżami mammografiku?

BreastScreen WA għandha seba' servizzi metropolitani ta' l-eżami li jinsabu f'Cannington, f'Fremantle, f'Joondalup, f'Midland, f'Mirrabooka, f'Perth City u f'Rockingham u erba' servizzi mobbli li jżuru bliet rurali kull sentejn.

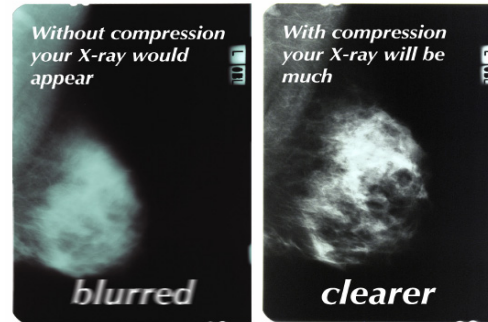
X'jiġri meta nżur BreastScreen WA?

Meta tmur għand is-servizz ta' l-eżami ta' BreastScreen WA hu rrakkomandat li **tilbes tibdila ta' hwejjeġ li tikkonsisti minn żewġ partijiet (two piece), bħal ngħidu aħna dublett jew qalziet u blowse u tużax terra jew fwieħa.** Meta tasal f'BreastScreen WA ser isir il-proċess li ġej:

1. Int ser tiġi milqugħa u mitluba timla formoli ta' tagħrif personali u tal-kunsens.
2. Hekk kif tbiddel u tilbes libsa speċjali (gown), radjografa ser tieħdok fil-kamra ta' l-X-ray u tistaqsik xi mistoqsijiet. Imbagħad hi tieħu żewġ X-rays ta' kull sider.
3. Int tiġi mitluba tistenna sakemm ir-radjografa tkun iċċekkjata l-X-rays għall-kwalità teknika.
4. Ir-radjografa ser tinformak meta l-eżami jkun lest u tkun tista' titlaq.
5. L-X-Rays tiegħek ikunu riveduti minn ta' l-anqas żewġ tobbja mħarrġa apposta u r-riżultati jintbagħatulek fi żmien 14-il ġurnata normali.
6. Spiss in-nisa jiġu mitluba jmorru lura għal aktar X-rays. Jekk dan hu meħtieġ, in-Ners ta' l-Eżami tas-Sider mill-BreastScreen WA ser iċċempel biex tiddiskuti dan miegħek.

Kif isir l-eżami mammografiku?

Is-sider jitpoġġa bir-reqqa fuq il-magna ta' l-X-Ray u jingħafas għal ftit sekondi waqt li jittieħed l-X-Ray. Jittieħdu żewġ X-rays ta' kull sider, wieħed minn fuq u ieħor mill-ġenb. L-għafsa għandha mnejn tkun marsusa u skomda imma ma tweggax, imma l-għafsa hi importanti biex tkun tista' tittieħed l-aktar stampa ċara possibbli (irreferi għall-istampa leminija li tidher hawn taħt) u biex jintuża l-ammont minimu ta' radjazzjoni.



Mingħajr għafsa l-X-ray tiegħek ser jidher imċajpar

B'għafsa l-X-ray tiegħek ser ikun ferm aktar ċar

Għala għandi nattendi eżami mammografiku?

L-iskoperta bikrija hi l-aħjar protezzjoni tiegħek. Eżami mammografiku għandu mnejn isalvarek ħajtek.

L-appuntament jista' jsir billi ċċempel 13 20 50

Jekk għandek bżonn ta' interpretu bla flas, jekk jogħġbok l-ewwel ċċempel lis-Servizz tat-Traduzzjoni u ta' l-Interpretu fuq 13 14 50, u għidilhom li trid tkun ikkonnettjata mas-servizz ċentrali ta' l-ibbukkar tal-BreastScreen WA fuq 13 20 50.

L-ibbukkar ta' grupp

L-ibbukkar ta' grupp jista' jsir għal dawk in-nisa li jippreferu li jattendu bħala grupp. Per eżempju, nisa li jtkellmu l-istess lingwa, nisa fi klabbijiet jew assoċjazzjonijiet jew ħbieb għandhom mnejn isibuhom aktar komdi jibbukkaw bħala grupp. Għal aktar taġrif dwar l-ibbukkar ta' grupp jekk jogħġbok ċċemlu 13 20 50.

Riżorsi bla flas

Hemm numru ta' fuljetti ta' taġrif bla flas li tista' tikseb dwar l-eżami tas-sider, kanċer tas-sider, nisa li għandhom passat tal-kanċer tas-sider, impjanti, uġiġ fis-sider, nisa b'diżabilitajiet u aktar.

Riżorsi li tista' tikseb f'lingwi oħra

'For Me and My Family' ['Għaliya u għal Familja Tiegħi'] jista' jinkiseb bl-Għarbi, bil-Kantoniz, bil-Kroat, bl-Ingliż, bil-Grieg, bit-Taljan, bil-Khmer, bil-Maċedonjan, bir-Russu, bil-Pollakk, bis-Serbjan, bl-Ispanjol, bit-Tagalog, bit-Tork, bil-Vjetnamiz.

Din il-'General Information - Fact Sheet' ['Taġrif Ġenerali - Karta tal-Fatti'] tista' tinkiseb bl-Ingliż, bl-Amhariku, bl-Għarbi, bil-Božnijan, bil-Burmiż, biċ-Ċiniż, bil-Kroat, bid-Dari, bil-Farsi, bil-Grieg, bl-Indoneżjan, bit-Taljan, bil-Maċedonjan, bil-Malay, bil-Malti, bl-Olandiż, bil-Khmer, bil-Korejan, bil-Pollakk, bil-Portugiż, bis-Serbjan, bis-Somali, bl-Ispanjol, bis-Swahili, bit-Tagalog, bit-Thai, bit-Tigrigna u bil-Vjetnamiz.

L-'After your screening mammogram - What next?' ['Wara l-eżami mammografiku - X'jiġri wara?'] Karti tal-Fatti jstgħu jinkisbu bl-Ingliż, bl-Għarbi, bil-Božnijan, biċ-Ċiniż, bil-Kroat, bid-Dari, bil-Grieg, bl-Indoneżjan, bit-Taljan, bil-Maċedonjan, bil-Malay, bil-Pollakk, bil-Portugiż, bis-Serbjan, bl-Ispanjol u bil-Vjetnamiz.

'Screening Mammography for Women with a Family History of Breast Cancer' [Eżami Mammografiku għal Nisa li għandhom Passat tal-Familja tal-Kanċer tas-Sider] jista' jinkiseb bl-Ingliż, bil-Božnijan, biċ-Ċiniż, bid-Dari, bil-Malay, bis-Serbjan u bil-Vjetnamiz.

Biex tordna riżorsi, jekk jogħġbok ċċempel 9323 6762 jew ibgħat ittra-e breastscreenwa@health.wa.gov.au

Helping Deliver a Healthy WA