



Broszura - informacje ogólne

Czym jest rak piersi?

Rak piersi (sutka) to zbiór nieprawidłowo rozwijających się komórek kontynuujących podział. Ich rozrost może spowodować utworzenie guza w piersi. Jeżeli guz ten nie zostanie usunięty lub kontrolowany, mogą nastąpić przerzuty komórek raka do innych części ciała i śmierć.

Czy jestem narażona na ryzyko zachorowania na raka piersi?

Statystycznie co 8 kobieta w Australii zachoruje na raka piersi w okresie swojego życia.

Głównymi czynnikami zagrożenia są płeć (kobieta) oraz wiek (50 lat lub więcej).

Na czym polega badanie przesiewowe piersi (mammografia kontrolna)?

Mammografia jest badaniem polegającym na prześwietleniu piersi promieniami X (Roentgena) kobietom, u których nie wystąpiły symptomy raka. Mammografia kontrolna wykrywa 90% raka piersi, także w przypadkach, kiedy guzek jest zbyt mały, by wykryć go badaniem palpacyjnym. **Wczesne wykrycie raka stanowi najlepszą ochronę.** Wykrycie raka we wczesnym stadium zwiększa szanse wyleczenia.

Jak często należy poddać się badaniu mammografią?

Zaleca się, aby kobiety powyżej 50-go roku życia poddawały się regularnym badaniom co dwa lata. Jednakże w niektórych przypadkach lekarz może zalecić badanie co roku.

Czy badanie mammograficzne jest bezpłatne?

BreastScreen WA otrzymuje fundusze państwowe na przeprowadzanie bezpłatnych badań kontrolnych mammografią co dwa lata u kobiet w wieku pomiędzy 50 a 69 lat. Kobiety w wieku poniżej 40 lat **NIE** mogą wykonać badań kontrolnych mammografią w placówkach BreastScreen WA.

Gdzie można wykonać badania kontrolne mammografią?

BreastScreen WA posiada siedem przychodni miejskich w Cannington, Fremantle, Joondalup, Midland, Mirrabooka, Perth City oraz w Rockingham a także kliniki objazdowe, które odwiedzają małe miasteczka i ośrodki poza miastami co dwa lata.

Jak przebiega wizyta w przychodni BreastScreen WA?

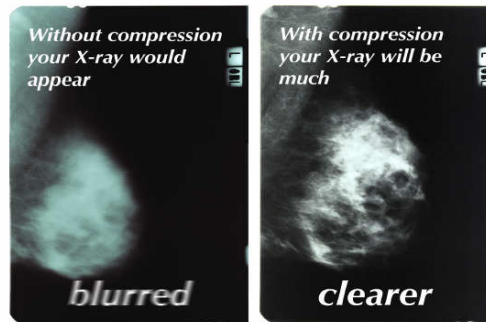
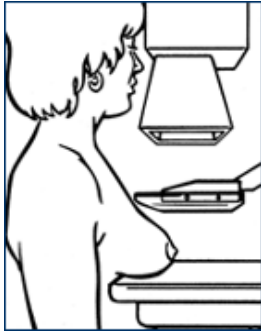
Do badania w przychodni BreastScreen WA należy ubrać się w strój dwuczęściowy, na przykład spódnicę lub spodnie oraz koszulę i nie stosować dezodorantu, talku lub innych środków przeciwpotowych.

Wizyta w przychodni BreastScreen WA przebiega w sposób następujący:

1. Po przybyciu pacjentka zostaje przywitana przez personel rejestracji, gdzie należy wypełnić formularze medyczne podając swoje dane osobowe i podpisując zgodę na wykonanie badań.
2. Po przebraniu się w odzież szpitalną, technik radiograf (kobieta) zabierze pacjentkę do gabinetu rentgenowskiego, gdzie zada jej kilka pytań a następnie wykona po dwa prześwietlenia każdej piersi.
3. Pacjentka zostanie poproszona o oczekiwanie w pokoju obok podczas, gdy technik sprawdzi techniczną jakość zdjęć.
4. Technik poinformuje pacjentkę, kiedy badanie zostanie zakończone i kiedy będzie mogła wyjść.
5. Zdjęcia rentgenowskie zostaną odczytane przez co najmniej dwóch wysoko wykwalifikowanych lekarzy a wyniki przesłane do pacjentki w ciągu 14 dni roboczych.
6. Zdarza się, że pacjentka zostanie wezwana do przychodni w celu wykonania dodatkowych zdjęć. W takich przypadkach pielęgniarka z BreastScreen WA skontaktuje się z pacjentką bezpośrednio, aby omówić sprawę dodatkowej wizyty.

Na czym polega wykonanie mammogramu kontrolnego?

Piers zostaje odpowiednio umieszczona w maszynie rentgenowskiej i ściśnięta na kilka sekund podczas wykonania zdjęć. Wykonane zostaną po dwa zdjęcia każdej piersi, jedno z pozycji pionowej a drugie z pozycji skośnej. Ucisk piersi może być ciasny i nieprzyjemny ale nie powinien być bolesny. Ucisk jest jednak konieczny, ponieważ tylko w ten sposób powstają najwyraźniejsze zdjęcia (patrz zdjęcie z prawej strony poniżej) przy minimalnym obciążeniu promieniami rentgenowskimi.



Bez ucisku zdjęcie
rentgenowskie
będzie
niewyraźne

Z uciskiem zdjęcie
rentgenowskie będzie
o wiele bardziej
wyraźne

Dlaczego należy korzystać z przesiewowych badań mammograficznych?

Wczesne wykrycie raka stanowi najlepszą ochronę.

Kontrolne badanie mammograficzne może uratować Ci życie.

Można zamówić badanie dzwoniąc pod numer 13 20 50.

Pacjentki, które pragną skorzystać z bezpłatnej pomocy tłumacza powinny najpierw zadzwonić do Służby Tłumaczy (Translating and Interpreting Service - TIS) pod numer 13 14 50, a następnie poprosić o połączenie z główną rejestracją w BreastScreen WA pod numerem 13 20 50.

Badania grupowe

Możliwe są badania zbiorowe dla kobiet, które chciałyby poddać się mammografii w grupie. Na przykład, kobiety mówiące tym samym językiem, członkinie jednego klubu albo organizacji lub po prostu przyjaciółki, mogą czuć się swobodniej razem odbywając badania. Po dalsze informacje na temat badań grupowych prosimy telefonować pod numer 13 20 50.

Bezpłatne materiały informacyjne

Udostępniamy bezpłatne broszury na temat badań przesiewowych piersi, raka piersi, kobiet z historią raka piersi w rodzinie, implantów piersiowych, bólu piersi, kobiet niepełnosprawnych i inne. **Aby zamówić powyższe materiały, należy zadzwonić pod numer 9323 6762 lub wysłać e-mail do breastscreenwa@health.wa.gov.au.**

Materiały w językach obcych

Wideokaseta "Dla mnie i mojej rodziny" (For me and My Family) jest dostępna w językach arabskim, kantońskim, chorwackim, angielskim, greckim, włoskim, khmerskim, macedońskim, rosyjskim, polskim, serbskim, hiszpańskim, tagalskim, tureckim i wietnamskim.

Poniższe broszury wydano w następujących językach: angielskim, arabskim, bośniackim, chińskim, chorwackim, dari, greckim, indonezyjskim, włoskim, macedońskim, malajskim, polskim, portugalskim, serbskim, hiszpańskim i wietnamskim.

- 'Fact Sheet - General Information' [Broszura - informacje ogólne]
- 'Screening Mammography for Women with a Family History of Breast Cancer' [Profilaktyczne badania piersi (mammografia) dla kobiet z rodzin, w których wystąpił rak piersi]
- 'After your screening mammogram, what next?' [Po badaniu przesiewowym piersi (mammografii kontrolnej), co dalej?]

Aby zamówić powyższe materiały, prosimy telefonować pod numer 9323 6762 lub wysłać e-mail breastscreenwa@health.wa.gov.au