



แผ่นข้อเท็จจริง - ข้อมูลทั่วไป (จัดทำเป็นภาษาอื่น ๆ ด้วย)

มะเร็งเต้านมคืออะไร?

มะเร็งเต้านมเป็นกลุ่มเซลล์ผิดปกติซึ่งเติบโตและทวีจำนวนขึ้นตลอดเวลา ในที่สุดเซลล์เหล่านี้จะรวมตัวกันเป็นก้อนอยู่ในเต้านม ถ้าไม่กำจัดหรือควบคุมมะเร็ง เซลล์มะเร็ง เหล่านี้จะแพร่กระจายไปยังอวัยวะอื่นๆ ของร่างกาย และผลที่เลวร้ายที่สุดอาจเป็นสาเหตุทำให้เสียชีวิตได้

ฉันจะตกอยู่ในภาวะเสี่ยงต่อการวินิจฉัยว่าเป็นโรคมะเร็งเต้านมไหม?

สตรีหรือสตรีวัยหนึ่งในแปดคนจะเป็นมะเร็งเต้านมในชีวิตของเขา

ปัจจัยการเสี่ยงที่สำคัญที่สุดสำหรับมะเร็งเต้านมคือการเป็นสตรีที่อยู่ในวัย 50 หรือสูงกว่านั้น

การตรวจด้วยวิธีแมมโมแกรมคืออะไร?

การตรวจด้วยวิธีแมมโมแกรมคือการฉายเอ็กซเรย์ด้วยรังสีต่ำที่เต้านมของสตรี ผู้ซึ่งเข้าไปแล้วอาจไม่มีความผิดปกติหรือการเปลี่ยนแปลงที่เต้านมแต่อย่างใด การทำแมมโมแกรมสามารถตรวจพบมะเร็งเต้านมได้ถึงร้อยละ 90 และยังสามารถค้นพบมะเร็งเต้านมที่เล็กเกินกว่าจะคลำพบ **การค้นพบแต่นี้นั้นๆ จะเป็นวิธีป้องกันที่ดีที่สุด** การพบมะเร็งในระบะต้นๆ นี้ จะช่วยเพิ่มโอกาสของการรักษาที่ได้ผล

ฉันควรรับการตรวจด้วยแมมโมแกรมบ่อยแค่ไหน?

สำหรับสตรีอายุ 50 ปีหรือสูงกว่านั้น ขอแนะนำให้รับการตรวจแมมโมแกรมทุกๆ สองปีเป็นประจำ อย่างไรก็ตาม ในบางกรณีอาจมีการแนะนำให้รับการตรวจแมมโมแกรมทุกปีก็ได้

ต้องเสียเงินค่าตรวจแมมโมแกรมไหม?

เบรสต์สกรีน ดับลิวเอ เป็นองค์กรที่ได้รับเงินอุดหนุนจากรัฐบาลในการจัดให้มีการตรวจแมมโมแกรมฟรีทุกๆ สองปีแก่สตรีอายุ 50 ถึง 69 ปี ส่วนสตรีอายุระหว่าง 40 ถึง 49 ปีและสูงกว่า 70 ปีขึ้นไป สามารถขอรับการตรวจแมมโมแกรมฟรีได้ที่เบรสต์สกรีน ดับลิวเอ อย่างไรก็ตาม เบรสต์สกรีน ดับลิวเอ ไม่มีบริการตรวจแมมโมแกรมสำหรับสตรีที่อายุต่ำกว่า 40 ปี

ฉันจะไปรับการตรวจแมมโมแกรมได้ที่ไหน?

เบรสต์สกรีน ดับลิวเอ มีบริการตรวจแมมโมแกรมจัดแห่งรอบเมืองหลวง คือที่ แคนนิงตัน ฟรีแมนติล จุนดัลป์ มิดแลนด์ เมอร์ราบูคา นครเพิร์ธ และร็อกกิงแฮม นอกจากนี้ยังมีบริการเคลื่อนที่ซึ่งไปเยี่ยมเมืองต่างๆ ในชนบททุกๆ สองปี

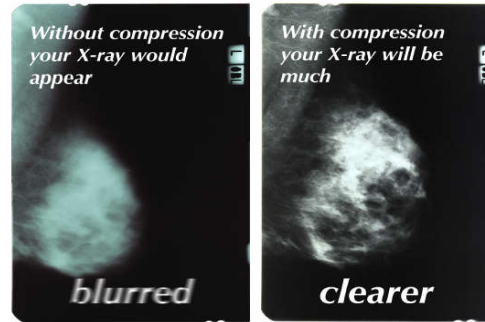
เมื่อฉันมาถึงสำนักงานของเบรสต์สกรีน ดับลิวเอ แล้ว จะมีอะไรเกิดขึ้น?

เมื่อคุณมารับบริการการตรวจของเบรสต์สกรีน ดับลิวเอ เราขอแนะนำให้คุณสวมเสื้อผ้าคนละท่อน คือจะเป็นกระโปรงหรือกางเกงก็ได้ กับเสื้อเชิร์ต และโปรดหลีกเลี่ยงการใช้แปรงฟันหรือยาชะล้างลิ้นตัว เมื่อคุณมาถึงที่นี่แล้ว ขั้นตอนที่จะเกิดขึ้นคือ:

1. คุณจะได้รับการต้อนรับและการขอร้องให้กรอกแบบฟอร์มข้อมูลส่วนตัวและคำยินยอม
2. หลังจากที่คุณเปลี่ยนเสื้อผ้าเป็นชุดเสื้อคลุมแล้ว นักรังสีวิทยาหญิงจะพาคุณ ไปยังห้อง เอ็กซเรย์ และถามคุณสองสามคำถาม แล้วเขาจะถ่ายเอ็กซเรย์ เต้านมของคุณข้าง ละสองครั้ง
3. คุณจะได้รับการขอร้องให้รองนกว่านักรังสีวิทยาตรวจดูคุณภาพทางด้านเทคนิคของฟิล์มเอ็กซเรย์เสร็จแล้ว
4. นักรังสีวิทยาจะแจ้งให้คุณทราบเมื่อการตรวจเสร็จเรียบร้อยแล้ว และคุณกลับบ้านได้
5. แพทย์สองคนผู้ได้รับการฝึกอบรมโดยเฉพาะเกี่ยวกับเรื่องนี้จะตรวจดูฟิล์มเอกซเรย์ของคุณ และจะส่งผลการตรวจให้คุณภายใน 14 วันของวันทำการ
6. ไม่เป็นเรื่องแปลกที่สตรีบางคนอาจได้รับการขอร้องให้มีการถ่ายเอ็กซเรย์ใหม่ ถ้าจำเป็น พยายามประเมิน เต้านมจากเบรสต์ สกรีน ดับลิวเอ จะโทรศัพท์มาคุยกับคุณเกี่ยวกับเรื่องนี้

การตรวจแมมโมแกรมทำอย่างไร?

เต้านมจะถูกจับวางลงบนเครื่องเอกซเรย์อย่างระมัดระวัง และจะถูกกดอยู่ประมาณสองสามวินาทีระหว่างการถ่ายภาพ เอกซเรย์กำลังดำเนินไป การถ่ายภาพเอกซเรย์จะกระทำที่เต้านมข้างละสองครั้ง คือถ่ายจากด้านบนครึ่งหนึ่ง และจากด้านข้างครึ่งหนึ่ง คุณอาจรู้สึกว่าการกดค่อนข้างจะแน่นมากและทำให้คุณอึดอัด แต่คุณไม่ควรจะรู้สึกเจ็บ อย่างไรก็ตาม การกดแน่นเป็นสิ่งสำคัญ ทั้งนี้ เพื่อที่จะได้ภาพที่ชัดเจนที่สุดเท่าที่จะสามารถทำได้ (โปรดดูภาพข้างล่างด้านขวามือ) และปริมาณรังสีที่ใช้น้อยที่สุด



ถ้าไม่กดแน่นๆ
ภาพในฟิล์มเอกซเรย์ของคุณจะมัว

โดยการกดให้แน่นๆ
ภาพในฟิล์มเอกซเรย์ของคุณจะชัดเจนกว่า

ทำไมฉันจึงควรรับการตรวจแมมโมแกรม?

การค้นพบเต้านมที่ผิดปกติ เป็นการป้องกันที่ดีที่สุด

การรับการตรวจแมมโมแกรมอาจช่วยชีวิตคุณได้

ทำวันนัดได้โดยโทรศัพท์ไปที่หมายเลข 13 20 50

ถ้าคุณต้องการใช้ลามฟรี โปรดโทรศัพท์ไปที่บริการแปลและล่าม (TIS) ที่หมายเลข 13 14 50 ก่อน แล้วขอให้เจ้าหน้าที่ต่อสายไปที่แผนกจองส่วนกลางของเบอร์สตรีน ดับลิวเอ ที่หมายเลข 13 20 50

การทำการจองเป็นกลุ่ม

สำหรับสตรีที่ประสงค์จะขอรับการตรวจเป็นกลุ่ม ก็สามารถทำได้ ยกตัวอย่างเช่น สตรีที่พูดภาษาเดียวกัน สตรีที่เป็นสมาชิกสมาคม เพื่อร่วมงาน หรือ มิตรสหาย สตรีเหล่านี้อาจรู้สึกอบอุ่นต่อการจองเป็นกลุ่ม สอบถามการจองเป็นกลุ่มเพิ่มเติมได้ที่ 13 20 50

แหล่งข้อมูลฟรี

ขอรับแผ่นปลิวข้อมูลเกี่ยวกับเรื่องต่างๆ ต่อไปนี้ เช่นการตรวจเต้านม มะเร็งเต้านม สตรีที่มีประวัติครอบครัวเป็นมะเร็งเต้านม การเสริมเต้านม การเจ็บเต้านม สตรีที่มีความทุพพลภาพ และเรื่องอื่นๆ ได้ฟรี โดยโทรศัพท์ไปที่หมายเลข 9323 6762 หรืออีเมลไปที่ breastscreenwa@health.wa.gov.au

ข้อมูลต่างๆ ที่จัดทำเป็นภาษาอื่นๆ

วิดีโอเรื่อง “สำหรับฉันกับครอบครัว” ทำไว้เป็นภาษาอะเรบิก กวางตุ้ง ไครเอเชีย อังกฤษ กรีก อิตาลี เยอรมัน มาซิโดเนีย รัสเซีย โปลิช เซอร์เบีย ตากาล็อก ตุรกี และเวียดนาม

ส่วนข้อมูลต่อไปนี้จัดทำไว้เป็นภาษาอังกฤษ อะเรบิก บอสเนีย จีน ไครเอเชีย ดารี กรีก อินโดนีเซีย อิตาลี เยอรมัน มาซิโดเนีย มาเลย์ โปลิช ปรอทเทศ เซอร์เบีย สเปน และเวียดนาม

- 'Fact Sheet – General Information' [แผ่นข้อเท็จจริง - ข้อมูลทั่วไป]
- 'Screening Screening Mammography for Women with a Family History of Breast Cancer' [การตรวจด้วยวิธีแมมโมแกรมสำหรับสตรีที่ครอบครัวมีประวัติมะเร็งเต้านม]
- 'After your screening mammogram – What next?' [หลังจากคุณทำแมมโมแกรมแล้ว - คุณต้องทำอะไรต่อไป?]

หากคุณต้องการข้อมูลเพิ่มเติม โปรดโทรศัพท์ไปที่ 9323 6762 หรืออีเมลไปที่ breastscreenwa@health.wa.gov.au

Helping Deliver a Healthy WA