

## Breast Screening Information Información sobre la Mamografía Exploratoria



### Cáncer de mama – datos factuales

El cáncer de mama es el cáncer que más amenaza la vida de las mujeres en Australia y no puede prevenirse.

**Los factores de riesgo más importantes para desarrollar cáncer de mama son el ser mujer y envejecer.**

El cáncer de mama es un conjunto de células anormales que continúan creciendo y multiplicándose. Eventualmente estas células pueden formar un bulto en el seno. Si el cáncer no se extirpa o controla a tiempo, las células cancerosas se pueden diseminar a otras partes del cuerpo y causar la muerte. La detección temprana del cáncer de mama aumenta la posibilidad de llevar a cabo un tratamiento efectivo.

### ¿Quiénes pueden tener una mamografía exploratoria?

BreastScreen WA proporciona mamografías exploratorias **GRATIS** a mujeres de 40 años o mayores que no presenten síntomas de cáncer de mama. BreastScreen WA promueve que toda mujer entre **50 y 74** años de edad se haga una mamografía exploratoria **GRATIS cada dos años**.

**Más del 75% de los cánceres de mama se detectan en mujeres a partir de los 50 años de edad.**

BreastScreen WA respeta la privacidad y dignidad de cada mujer. Es su elección hacerse una mamografía exploratoria. Para tomar esta decisión podrá conversar con su médico sobre sus circunstancias.

### ¿Qué es una mamografía exploratoria?

Una mamografía exploratoria es una radiografía que permite observar el interior del seno de una mujer. Es el mejor método para la detección temprana del cáncer de mama. La mamografía exploratoria puede detectar la presencia de cáncer de mama antes de que usted o su médico puedan palparlo.

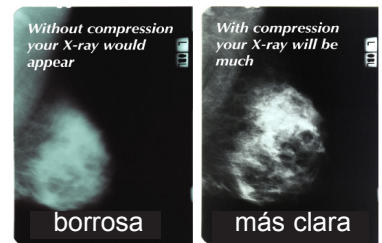


### ¿Cómo se realizan las mamografías exploratorias?

Se coloca el seno con cuidado sobre la máquina de rayos X y se comprime durante unos segundos mientras se toma la radiografía. Se toman dos radiografías de cada seno, una desde arriba y una desde el costado.

La compresión del seno es importante para obtener la mejor imagen utilizando la menor cantidad de radiación posible (ver la imagen a continuación).

Puede resultarle incómodo pero solo dura unos pocos segundos, sin embargo puede pedirle a la radióloga en cualquier momento que se detenga.



### ¿Qué ocurre cuando llego a BreastScreen WA para hacerme una mamografía exploratoria GRATUITA?

Todo el personal de las clínicas de BreastScreen WA es femenino.

Cuando venga a hacerse una mamografía, vístase con un atuendo de dos piezas, como una falda o pantalones y una blusa.

No se coloque talco ni desodorante antes de asistir al turno en la clínica.

Al llegar a la clínica de BreastScreen WA:


- Se le dará la bienvenida y se le pedirá que complete algunos formularios.
- Se le indicará que pase a un vestidor y que se quite el sostén (brassier o corpiño) y que se vuelva a colocar la blusa o camisa; se le dará una bata descartable si necesita una.
- La radióloga la llevará a la sala de rayos X y le hará algunas preguntas y después le tomará dos radiografías de cada seno.
- La radióloga le indicará cuando se pueda retirar de la sala.
- Al menos dos médicos especialistas estudiarán sus radiografías y se hará todo lo posible para que reciba los resultados por correo en un lapso de dos semanas.
- A veces se le solicita a algunas mujeres regresar para llevar a cabo más radiografías. En este caso, la enfermera especializada de BreastScreen WA la llamará por teléfono para conversar sobre el tema.

## ¿Adónde puedo hacerme una mamografía exploratoria?

BreastScreen WA cuenta con servicios de mamografías exploratorias en zonas urbanas y regionales y con servicios ambulantes.

Para encontrar el servicio más cercano a su domicilio busque en:

[www.breastscreen.health.wa.gov.au/Breast-screening/Breast-screening-locations](http://www.breastscreen.health.wa.gov.au/Breast-screening/Breast-screening-locations)

- Existen cuatro servicios ambulantes que recorren las ciudades del interior cada dos años. Para saber las fechas aproximadas de las visitas busque en: [www.breastscreen.health.wa.gov.au/Breast-screening/Rural-and-remote-women](http://www.breastscreen.health.wa.gov.au/Breast-screening/Rural-and-remote-women)
- En la mayoría de las clínicas se consiguen turnos de tarde y los días sábados.
-  Todos los servicios de BreastScreen WA cuentan con acceso para sillas de ruedas.
- Se puede hacer uso del servicio gratuito de intérpretes.

## ¿Cómo puedo hacer para pedir turno?

Para solicitar turno llame al 13 20 50. Si necesita la asistencia de un intérprete, llame primero al Servicio de Traducciones e Intérpretes (Translating and Interpreting Service - TIS) al 13 14 50 y solicite que la conecten con el servicio central de reservas de BreastScreen WA al 13 20 50.

## Reservas en grupo

Aquellas mujeres que así lo prefieran pueden solicitar turnos en grupo. Para mayor información al respecto, llamar también al 13 20 50.

## Recursos disponibles en otros idiomas

BreastScreen WA cuenta con recursos disponibles en otros idiomas. Encontrará mayor información sobre los mismos en: [www.breastscreen.health.wa.gov.au/Breast-screening/Multicultural-women](http://www.breastscreen.health.wa.gov.au/Breast-screening/Multicultural-women)



Department of Health



## ¿Qué más puedo hacer?

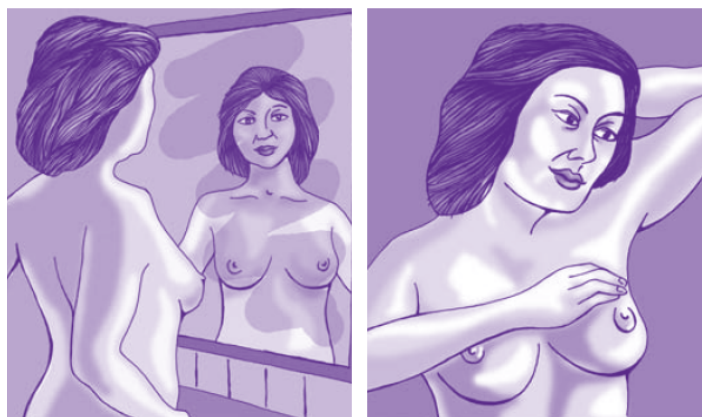
Aunque usted se haga mamografías en forma regular, BreastScreen WA promueve que todas las mujeres tomen conciencia de la salud de sus senos.

Tomar conciencia sobre sus senos significa conocer como se ven y se sienten en distintas etapas. Muchos cambios de los senos son normales y se deben a causas hormonales y al avance de la edad. Es importante llegar a conocer como se ven y se sienten en estado normal para poder identificar cualquier cambio nuevo o poco común. Obsérvelos en el espejo y pálpelos de tanto en tanto.

Estos son los cambios a tener en cuenta:

- Un bulto, dureza o engrosamiento del seno o en la zona de la axila;
- Cualquier cambio en el pezón, como por ejemplo secreción, pezón hundido, ulceraciones o picazón;
- Cualquier cambio de tamaño, forma o color del pezón o del seno;
- Cualquier cambio en la piel tal como hoyuelos, enrojecimiento o sarpullido; o
- Cualquier dolor nuevo, inusual o persistente.

**Si nota cualquiera de estos cambios en sus senos, consulte con su medico.**



Es importante controlar todo el tejido de los senos desde la clavícula hasta debajo de la línea del sostén y la zona de la axila.

**BreastScreen WA**  
Telephone (08) 9323 6700 Facsimile (08) 9323 6799 Email [breastscreenwa@health.wa.gov.au](mailto:breastscreenwa@health.wa.gov.au)  
**Bookings 13 20 50**  
National Relay Service [www.relayservice.gov.au](http://www.relayservice.gov.au) Translating Interpreting Service (TIS) 13 14 50

[www.breastscreen.health.wa.gov.au](http://www.breastscreen.health.wa.gov.au)