

## Breast Screening Information Impormasyon Tungkol sa Breast Screening



### Kanser sa Suso – ang mga katotohanan

Ang kanser sa suso ay isa sa pinakakaraniwang kanser na nagbabanta sa buhay ng mga kababaihan sa Australia at hindi maaaring maiwasan.

**Ang pinakamalubhang mga dahilan ng panganib sa pagkakaroon ng kanser ay ang pagiging babae at pagtanda.**

Ang kanser sa suso ay isang grupo ng mga di-karaniwang selula na patuloy na tumutubo at dumadami. Sa malaon ang mga selulang ito ay maaaring mabuo bilang isang bukol sa suso. Kung ang kanser ay hindi tatanggalin o makokontrol ang mga selulang kanser ay maaaring kumalat sa iba pang bahagi ng katawan at maaaring maging dahilan ng pagkamatay. Ang maagang pagkakatuksa sa kanser sa suso sa maagang yugto ay makapagpapahusay ng pagkakataon para sa matagumpay na paggamot.

### Sino ang maaaring magpa-screening mammogram?

Ang BreastScreen WA ay nagbibigay ng **LIBRENG** mga screening mammogram sa mga kababaihang nasa edad na 40 o mahigit pa na walang mga sintomas sa suso. Hinihimok ng BreastScreen WA ang mga kababaihang nasa edad na **50 hanggang 74** na magkaroon ng **LIBRENG** screening mammogram sa **tuwing ikalawang taon**.

**Mahigit sa 75% ng mga kanser sa suso ay natutuklasan sa mga kababaihang nasa edad 50 at mahigit pa.**

Iginagalang ng BreastScreen WA ang pagiging pribado at dangal ng bawat babae. Nasa sa iyo kung ikaw ay magpapa-screening mammogram. Sa paggawa ng desisyong ito maaaring naisin mong talakayin ang iyong kalagayan sa iyong doktor.

### Ano ang screening mammogram?

Ang screening mammogram ay isang X-ray o litrato ng loob ng suso ng isang babae. Ang screening mammogram ang pinakamahasag na paraan ng maagang pagtuklas ng kanser sa suso. Maaaring matuklasan ng screening mammogram ang kanser sa suso bago mo ito madama o ng iyong doktor.

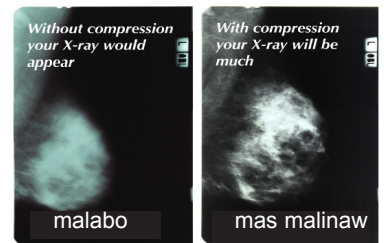


### Paano isinasagawa ang screening mammogram?

Ang suso ay maingat na ipinapatong sa makinang X-ray at pinipiga nang ilang segundo habang kinukunan ng X-ray. Kinukunan ng dalawang X-ray ang bawat suso, isa mula sa itaas at isa mula sa tagiliran.

Ang pagpiga ng suso ay mahalaga upang makuha ang pinakamalinalaw na litrato at ginagamitan ng mababang dosis ng radyasyon (tingnan ang litrato sa ibaba).

Maaaring mahigpit at hindi komportable ang pagpiga ngunit tumatagal lamang ito nang ilang segundo. Maaari mong hilingin sa tagakuha ng litrato na huminto sa anumang oras.



### Ano ang mangyayari kung ako ay bibisita sa BreastScreen WA para sa LIBRENG screening mammogram?

Ang lahat ng mga tauhan sa mga klinika ng BreastScreen WA ay babae.

Kapag ikaw ay magpapa-mammogram, magsuot ng dalawang pirasong damit, katulad ng palda o pantalon at blusa.

Huwag gumamit ng pulbos o deodorant sa araw ng iyong appointment.

Kapag ikaw ay dumating sa BreastScreen WA:


- Ikaw ay babatiin at hihilingang magpuno ng ilang mga form.
- Ipapakita sa iyo ang kuwarto para sa pagpapalit ng damit at sasabihan ka na tanggalin ang iyong bra at isuot na muli ang iyong pang-itaas, bibigyan ka ng disposable na gown kung kailangan mo nito.
- Dadalhin ka ng isang babaing radiographer sa X-ray room at may ilang itatanong sa iyo. Pagkatapos ay isasagawa niya ang dalawang X-ray ng bawat suso.
- Sasabihan ka ng radiographer kung kailan ka maaaring umalis.
- Rerepasuhin ang iyong mga X-ray ng hindi bababa sa dalawang espesyal na nagsanay na mga doktor at sisikapin ang lahat upang matiyak na matatanggap mo ang iyong mga resulta sa pamamagitan ng koreo sa loob ng dalawang linggo.
- Kung minsan ang mga babae ay ipinapatawag na muli upang bumalik para sa karagdagan mga X-ray. Kung kinakailangan ito tatawagan ka ng Breast Assessment Nurse mula sa BreastScreen WA upang talakayin ito sa iyo.

## Saan ako maaaring magpa-screening mammogram?

Ang BreastScreen WA ay may mga metropolitan, rehiyonal at mobile screening na serbisyo.

Upang malaman ang lugar na pinakamalapit sa iyo bisitahin ang:

[www.breastscreen.health.wa.gov.au/Breast-screening/Breast-screening-locations](http://www.breastscreen.health.wa.gov.au/Breast-screening/Breast-screening-locations)

- Apat na serbisyong mobile ang bumibisita sa mga bayan sa kanayunan tuwing ikalawang taon. Para sa pagtatantiya ng mga petsa ng pagbisita magtungo sa:  
[www.breastscreen.health.wa.gov.au/Breast-screening/Rural-and-remote-women](http://www.breastscreen.health.wa.gov.au/Breast-screening/Rural-and-remote-women)
- May makukuhang mga appointment sa gabi at Sabado sa karamihang mga klinika.
-  May wheelchair access sa lahat ng mga serbisyo ng BreastScreen WA.
- May makukuhang mga libreng serbisyo ng interpreter.

## Paano ako makakagawa ng appointment?

Upang gumawa ng appointment tumawag sa 13 20 50. Kung kailangan mo ng tulong ng interpreter, mangyaring tumawag muna sa Translating and Interpreting Service (TIS) sa 13 14 50 at hilingin na ikonekta ka sa central booking service ng BreastScreen WA sa 13 20 50.

## Mga pagpapareserba ng grupo

Ang mga pagpapareserba ng grupo ay maaaring gawin ng mga babaing nais dumalo bilang isang grupo. Para sa karagdagang mga tanong tungkol sa mga pagpapareserba ng grupo mangyari lamang na tumawag sa 13 20 50.

## Mga babasahing makukuha sa ibang wika

Ang BreastScreen WA ay may mga impormasyon sa ibang wika. Upang makita kung ano ang maaaring makuha magtungo sa:

[www.breastscreen.health.wa.gov.au/Breast-screening/Multicultural-women](http://www.breastscreen.health.wa.gov.au/Breast-screening/Multicultural-women)

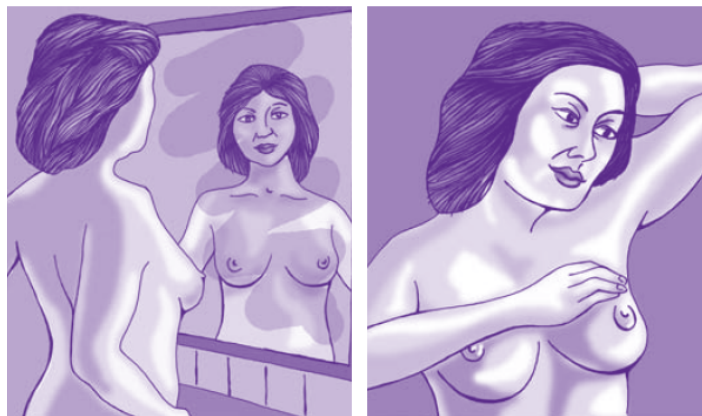
## Ano pa ang maaari kong gawin?

Kahit na ikaw ay may regular na mga mammogram hinihikayat pa rin ng BreastScreen WA ang lahat ng mga kababaihan na magkaroon ng kamalayan tungkol sa suso. Ang pagkakaroon ng kamalayan tungkol sa suso ay nangangahulugan ng pagiging maalam kung ano ang hitsura at pakiramdam ng iyong mga suso sa ibat ibang panahon. Ang maraming mga pagbabago sa mga suso ay normal at dahilan sa mga pagbabago ng hormon at pagtanda. Mahalagang malaman ang normal na hitsura at pakiramdam ng iyong mga suso, upang maaari mong matukoy ang anumang bago o hindi pangkaraniwang mga pagbabago. Tingnan ang iyong mga suso sa salamin at damahin ang mga ito paminsan-minsan.

Kabilang sa mga pagbabagong kailangang hanapin ay:

- Ang isang bagong bukol, pamumukol o pangangapal sa may dako ng suso o kilikili;
- Anumang mga pagbabago sa utong kabilang ang, paglabas ng anumang likido mula dito, pagbabaligtad, mga ulser o pangangati;
- Anumang mga pagbabago sa laki, hugis o kulay ng utong o suso;
- Anumang mga pagbabago sa balat, katulad ng pagkakaroon ng dimple, pamumula o mga singaw sa balat; o
- Anumang bago, hindi pangkaraniwan o patuloy na sakit.

**Kung ikaw ay nakapansin ng anuman sa mga pagbabagong ito sa iyong mga suso makipagkita sa iyong doktor.**



Mahalagang masuri ang lahat ng mga tisyu ng suso mula sa balagat (collarbone) hanggang sa ibaba ng linya ng bra at sa parte ng kili-kili.



Department of Health



**BreastScreen WA**  
Telephone (08) 9323 6700 Facsimile (08) 9323 6799 Email [breastscreenwa@health.wa.gov.au](mailto:breastscreenwa@health.wa.gov.au)  
**Bookings 13 20 50**  
National Relay Service [www.relayservice.gov.au](http://www.relayservice.gov.au) Translating Interpreting Service (TIS) 13 14 50

[www.breastscreen.health.wa.gov.au](http://www.breastscreen.health.wa.gov.au)