

Informazzjoni dwar l-Eżami tas-Sider – Ipprovduta b'lingwi oħrajn



Kanċer tas-sider – il-fatti

Il-kanċer tas-sider huwa l-aktar kanċer komuni li jista' jwassal għall-mewt fin-nisa fl-Awstralja u li ma jistax jiġi prevenut.

L-akbar fatturi ta' riskju biex tiżviluppa kanċer tas-sider huma li tkun mara u aktar ma tikber fl-eta'.

Il-kanċer tas-sider huwa grupp ta' ċelloli mhux normali li jkomplu jikbru u jimmultiplikaw. Eventwalment dawn iċ-ċelloli jistgħu jiffurmaw għoqda fis-sider. Jekk il-kanċer ma jitneħħiex jew ma jiġix ikkontrollat iċ-ċelloli tal-kanċer jistgħu jinfirxu f'partijiet oħra tal-ġisem u jistgħu jikkawżaw il-mewt. Meta il-kanċer tas-sider jinstab fi stadju bikri aktar ikun hemm ċans li tirnexxi l-kura.

Min jista' jkollu mammogramma?

BreastScreen WA tipprovi mammogrammi **B'XEJN** lil nisa ta' erbgħin sena u 'l fuq li m'għandhomx sintomi fis-sider. BreastScreen WA tinkoraġġixxi nisa ta' bejn il-**50 u is-74 sena** biex ikollhom mammogramma **B'XEJN** kull sentejn.

Aktar minn 75% tal-kanċer tas-sider jinstabu f'nisa ta' ħamsin sena u aktar.

BreastScreen WA tirrispetta l-privatezza u d-dinjita' ta' kull mara. L-għażla qegħda f'idejk jekk trid ikollok mammogramma. Biex tasal għal din id-deċiżjoni, tista' jekk trid tiddiskuti ċ-ċirkostanzi tiegħek mat-tabib tiegħek.

X'inhil mammogramma?

Mammogramma hija X-ray, jew ritratt tas-sider ta' mara minn ġewwa. Mammogramma hija l-aqwa metodu biex il-kanċer tas-sider jinstab kmieni. Mammogramma tista' turi li hemm kanċer fis-sider qabel ma inti jew it-tabib tiegħek tistgħu tħossuh.

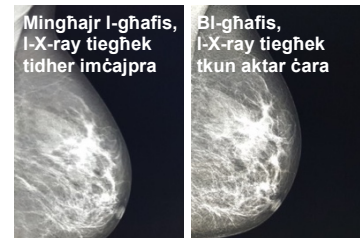


Kif isir l-eżami tal-mammogramma?

Is-sider jiġi ppustjat b'attenzjoni fuq il-magna ta' l-X-ray u magħfus għal ftit sekondi sakemm tittiehed l-X-ray. Jittieħdu żewġ X-rays ta' kull naħa tas-sider, waħda minn fuq u l-oħra mill-ġenb.

L-għafis tas-sider hu importanti biex tittiehed l-aktar stampa ċara u biex jintuża l-anqas ammont ta' radjazzjoni (ara l-istampa hawn taħt).

Meta jingħafas is-sider, jista' jinħass marsus u skomdu imma jidm biss għal ftit sekondi. F'kull ħin tista' titlob lir-radjografu biex tieqaf.



X'jiġri meta nżur lil BreastScreen WA għal mammogramma B'XEJN?

L-impjegati fil-kliniċi tal-BreastScreen WA huma kollha nisa.

Meta tkun se tagħmel mammogramma, uża l-bies magħmul minn żewġ bċejjeċ separati, bħal dublett jew qalziet u qmis.

Tużax terra jew deodorant fil-ġurnata tal-appuntament.

Meta tasal fil-klinika tal-BreastScreen WA:


- Tiġi milqugħa u mitluba biex timla xi formoli.
- Tiġi meħuda ġo kamra biex tbiddel u mitluba tneħħi l-bra u terġa' tilbes il-flokk; jekk trid, tiġi pprovduta b'gagaga li tintuża darba u tintrema.
- Radjografu mara tieħdok ġewwa l-kamra tal-X-ray u tistaqsik xi mistoqsijiet. Imbagħad tieħu żewġ X-rays ta' kull naħa.
- Ir-radjografu tgħidlek meta tista' titlaq.
- L-X-rays jiġu eżaminati minn mill-inqas żewġ tobba speċjalizzati u jsir kull sforz biex inti tirċievi r-riżultati tiegħek fi żmien ġimagħtejn jew tliet ġimgħat.
- Ġieli xi nisa jkollhom bżonn jerġgħu jmorru għal aktar X-rays. Jekk dan hu neċessarju, xi ħadd mill-BreastScreen WA iċempillek biex jiddiskuti dan miegħek.

Fejn jista' jkolli mammogramma?

BreastScreen WA għandha servizzi ta' eżaminar tas-sider fl-ibliet, reġjuni u servizz mobbli.

Biex issib lokalita' ħdejk, żur is-sit:

www.breastscreen.health.wa.gov.au/Breast-screening/Breast-screening-locations

- Kull sentejn erba' servizzi mobbli jżuru bliet fil-kampanja. Għal dati approssimattivi ta' żjajjar, mur f'dan is-sit:
www.breastscreen.health.wa.gov.au/Breast-screening/Rural-and-remote-women
- Fil-maġġoranza tal-kliniċi, hemm ukoll appuntamenti fil-għaxija u s-Sibt.
-  Is-servizzi kollha ta' BreastScreen WA jipprovdu aċċess għas-siġġu tar-roti
- Interpreti bla ħlas huma ipprovduti.

Kif nista' nagħmel appuntament?

Jekk għandek bżonn interpretu, jekk jogħġbok ċempel it-Translating and Interpreting Service (TIS) fuq **13 14 50** u staqsi biex tiġi mqabbdha mas-servizz ċentrali tal-appuntamenti tal-BreastScreen WA fuq **13 20 50**.

Jew ċempel **13 20 50** għall-appuntament għall-mammogramma B'XEJN (għal prezz ta' telefonata lokali)

Għall-appuntamenti normali, **tista' tibbukkja onlajn** fil-kliniċi kollha tal-BreastScreen WA

www.breastscreen.health.wa.gov.au

Appuntamenti għal gruppi

Appuntamenti għal gruppi huma ipprovduti għal nisa li jippreferu jattendu fi grupp. Għal aktar tagħrif dwar appuntamenti għal gruppi jekk jogħġbok ċempel **13 20 50**.

Rizorsi ipprovduti b'lingwi oħrajn

BreastScreen WA tipprovdi rizorsi b'lingwi oħrajn. Biex tara x'inhu ipprovdut mur fis-sit:

www.breastscreen.health.wa.gov.au/Breast-screening/Multicultural-women

X'nista' nagħmel aktar?

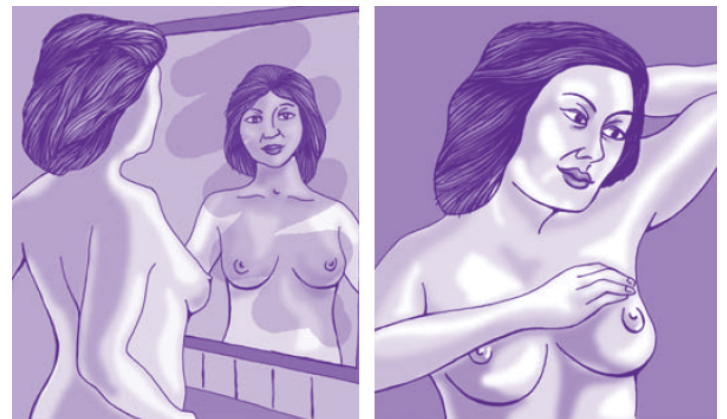
Anke jekk inti jkollok mammogrammi regolari, BreastScreen WA tinkoraġġixxi lin-nisa kollha biex ikunu konxji ta' sidirhom.

Li tkun konxja ta' sidrek ifisser li ssir taf kif sidrek jidher u jinħass fi żminijiet differenti. Ħafna tibdil fis-sider hu normali u jiġri minħabba tibdil ormonali u għax tkun qegħda tikber fl-età'. Huwa importanti li ssir taf kif normalment jidher u jinħass sidrek, biex tkun tista' tidentifika xi tibdiliet ġodda jew mhux tas-soltu. Minn żmien għall-ieħor ħares lejn sidrek fil-mera u miss sidrek.

Tibdil li għandek tfittex jinkludi:

- Għoqda ġdida, għoqod jew tħoss li sidrek jew taħt idejk qiegħed jifhien;
- Kull tibdil fin-nipple inklużi, f'ruġ ta' likwidu, li nqalbet bil-kontra, ulċeri jew ħakk;
- Kull tibdil fil-kobor, forma jew kulur tan-nipple jew sider;
- Kull tibdil fil-ġilda bħal f'ruġija, f'mura jew raxx; jew
- Kwalunkwe wġiġħ ġdid, mhux tas-soltu jew persistenti.

Jekk tinnota xi tibdil minn dan f'sidrek ara lit-tabib tiegħek



Huwa importanti li tiċċekkja t-tessuti kollha ta' sidrek mill-għadma ta' għonqok sa taħt fejn jieqaf il-bra u l-parti ta' taħt idejk.



Government of Western Australia
North Metropolitan Health Service



A joint Australian, State and Territory Government Program



BreastScreen WA

Telefown (08) 9323 6700 Facsimile (08) 9323 6799 Email breastscreenwa@health.wa.gov.au

Biex tibbukkja **13 20 50**

National Relay Service www.relayservice.gov.au Translating and Interpreting Service (TIS) 13 14 50

www.breastscreen.health.wa.gov.au