

Breast Screening Information Informações sobre a Mamografia



Cancro da Mama – os factos

Na Austrália, o cancro da mama é a forma mais mortal de cancro que afeta as mulheres e não existe forma de o prevenir.

Ser mulher e ter uma idade mais avançada constitui o maior risco de desenvolvimento do cancro da mama.

O cancro da mama forma-se a partir de um grupo de células pouco comuns que não param de crescer e multiplicar-se. Ao fim de algum tempo, essas células podem formar um caroço na mama. Se o cancro não for removido ou controlado, pode espalhar-se a outras partes do corpo podendo conduzir à morte. Para que se possa ter sucesso no tratamento do cancro da mama é essencial fazer a sua deteção o mais cedo possível.

Quem tem direito a fazer uma mamografia?

Todas as mulheres a partir dos 40 anos e que não tenham sintomas de cancro da mama têm direito a mamografias **GRÁTIS** disponibilizadas pelo BreastScreen WA. O BreastScreen WA recomenda a todas as mulheres, com idades entre os **50 e os 74** anos de idade, a fazerem uma mamografia **GRÁTIS de dois em dois anos**.

Mais de 75% dos casos de cancro da mama acontecem em mulheres com idades a partir dos 50 anos.

O BreastScreen WA respeita a privacidade e a dignidade das mulheres. Compete-lhe a si, exclusivamente, decidir fazer ou não a mamografia. Logo que tome uma decisão poderá querer trocar impressões sobre o seu caso com o seu médico.

O que é a mamografia?

A mamografia é uma radiografia ou imagem da parte interna da mama da mulher. Uma mamografia constitui a melhor forma de deteção precoce do cancro da mama. A mamografia pode detetar o cancro da mama ainda antes que você ou o seu médico o possam sentir.

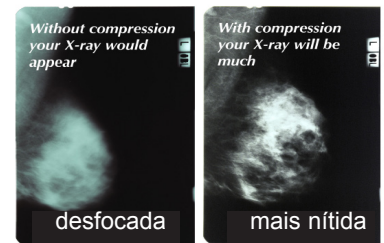


Como é feita a mamografia?

A mama é cuidadosamente colocada no aparelho de radiografia e comprimida durante alguns segundos enquanto é tirada a radiografia. São feitas duas radiografias de cada mama, sendo uma da parte de cima e outra de lado.

A compressão da mama é essencial para se obter uma imagem nítida e com a utilização de uma menor quantidade de radiação (veja a imagem em baixo).

A compressão poderá ser forte e provocar algum desconforto mas durará apenas alguns segundos. Poderá pedir à radiologista para parar logo que queira.



O que acontece quando me dirijo ao BreastScreen WA para fazer uma mamografia GRÁTIS?

O pessoal do BreastScreen WA é constituído apenas por mulheres. Quando for fazer a mamografia traga um vestuário de duas peças que podem ser uma saia ou calças e uma blusa. No dia da sua consulta não use pó-de-arroz ou desodorizante.

Quando chegar ao BreastScreen WA:


- Depois de a cumprimentarem, pedir-lhe-ão para preencher alguns impressos
- Será depois conduzida a uma salinha de vestir onde lhe pedirão para despir o sutiã e voltar a vestir a sua blusa; se quiser ser-lhe-á fornecida uma bata descartável.
- Uma técnica de radiologia conduzi-la-á à sala de radiologia onde lhe fará algumas perguntas. A seguir ela fará duas radiografias a cada mama.
- A técnica de radiologia dir-lhe-á quando poderá deixar a sala.
- As radiografias serão analisadas por, pelo menos, dois médicos especialistas e tudo será feito para que receba os resultados no prazo de duas semanas por correio.
- Algumas mulheres podem ser chamadas para repetir as radiografias. Se este for o seu caso, uma Enfermeira de Avaliação da Mama do BreastScreen WA telefonar-lhe-á para trocar impressões consigo sobre isso.

Em que locais posso fazer a mamografia?

O BreastScreen WA dispõe de serviços de mamografia nas zonas metropolitanas e regionais, bem como serviços móveis.

Para saber qual o centro mais próximo de si, consulte o sítio:

www.breastscreen.health.wa.gov.au/Breast-screening/Breast-screening-locations

- Existem quatro serviços móveis que se deslocam às zonas rurais de dois em dois anos. Para saber as datas aproximadas dessas visitas, consulte o sítio:
www.breastscreen.health.wa.gov.au/Breast-screening/Rural-and-remote-women
- Na maioria das clínicas realizam-se consultas na parte de tarde e nos sábados.
 Todos os serviços do BreastScreen WA dispõem de acessos para cadeiras de rodas.
- Estão também disponíveis serviços gratuitos de intérpretes.

Como faço para marcar uma consulta?

Para marcar uma consulta telefone para o número 13 20 50. Se necessitar da ajuda de um intérprete telefone em primeiro lugar para o Translating and Interpreting Service (TIS), número 13 14 50 e peça-lhes para ligarem para o serviço central de marcações do BreastScreen WA, número 13 20 50.

Marcações para grupos

Para as mulheres que assim o preferirem, existem também marcações para grupos. Para mais informações sobre a marcação de consultas para grupos telefone para o 13 20 50.

Recursos disponíveis noutras línguas

O BreastScreen WA dispõe de recursos noutras línguas. Para saber quais os recursos disponíveis, visite o sítio:

www.breastscreen.health.wa.gov.au/Breast-screening/Multicultural-women

O que mais posso fazer?

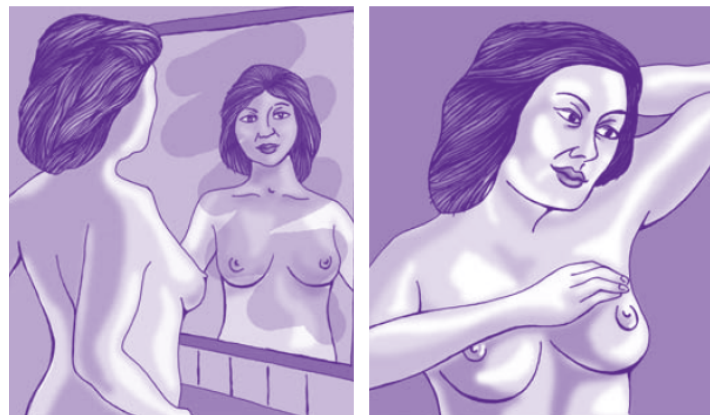
O BreastScreen WA recomenda que todas as mulheres se mantenham alertas aos sintomas mamários mesmo que façam a mamografia regularmente.

Para que se mantenha alerta aos sintomas mamários deverá conhecer permanentemente o aspecto e a sensação à apalpação das suas mamas. Muitas alterações das suas mamas poderão ser normais e devidas a alterações hormonais, à medida que a sua idade avança. Para que possa identificar quaisquer novas alterações anormais, é importante que conheça bem o aspecto e a sensação à apalpação das suas mamas. Observe as suas mamas ao espelho e apalpe-as com regularidade.

A seguir damos algumas alterações que devem merecer a sua atenção especial:

- Um recente caroço, encaroçamento ou endurecimento da mama ou da área das axilas;
- Quaisquer alterações nos mamilos, nomeadamente, supuração, inversão, úlceras ou comichões;
- Quaisquer alterações no tamanho, formato ou cor dos mamilos ou das mamas;
- Quaisquer alterações à pele como rugas, vermelhidão ou erupção; ou
- Qualquer tipo de dor anormal ou persistente.

Se notar alguma destas alterações nas suas mamas deve consultar o seu médico.



É importante inspeccionar todo o tecido mamário, desde a clavícula até às axilas na linha inferior do sutiã.



Department of
Health



BreastScreen WA
Telephone (08) 9323 6700 Facsimile (08) 9323 6799 Email breastscreenwa@health.wa.gov.au
Bookings 13 20 50
National Relay Service www.relayservice.gov.au Translating Interpreting Service (TIS) 13 14 50

www.breastscreen.health.wa.gov.au