

## ព័ត៌មានអំពីការថតពិនិត្យដោះដោយប្រើកាំរស្មីអិក្ស - អាចរកបានជាភាសាផ្សេងទៀត



### ជំងឺមហារីកដោះ - ការពិត

ជំងឺមហារីកដោះ គឺជាជំងឺមហារីកទូទៅភាគច្រើនបំផុតដែលគំរាមកំហែងដល់អាយុជីវិតស្ត្រីនៅក្នុងប្រទេសអូស្ត្រាលី ហើយគេមិនអាចបង្ការបានឡើយ។

**ភាពជាស្ត្រីភេទ ហើយមានវ័យកាន់តែចាស់ គឺជាកត្តាហានិភ័យធំបំផុតក្នុងការវិវត្តទៅជាជំងឺមហារីកដោះ។**

ជំងឺមហារីកដោះគឺជាក្រុមកោសិកាមិនប្រក្រតីមួយ ដែលបន្តរីកដុះដាលហើយបង្កើនចំនួនកាន់តែច្រើនឡើងៗ នៅទីបំផុត កោសិកាទាំងនេះអាចបង្កើតជាដុំពកមួយនៅក្នុងដោះ។ ប្រសិនបើមិនបានយកចេញ ឬគ្រប់គ្រងជំងឺមហារីកដោះ កោសិកាជំងឺមហារីកអាចឆ្លងរាលដាលដល់ផ្នែកផ្សេងទៀតនៃរាងកាយ ហើយអាចបណ្តាលឱ្យស្លាប់។ ការរកឃើញជំងឺមហារីកដោះនៅដំណាក់កាលដំបូង ផ្តល់នូវឱកាសល្អប្រសើរក្នុងការព្យាបាលដោយជោគជ័យ។

### តើអ្នកណាអាចទទួលបានការថតពិនិត្យដោះដោយប្រើកាំរស្មីអិក្ស ?

BreastScreen WA ផ្តល់ជូនការថតពិនិត្យដោះដោយប្រើកាំរស្មីអិក្សដោយឥតគិតថ្លៃដល់ស្ត្រីអាយុ៤០ឆ្នាំឡើងទៅ ដែលមិនមានរោគសញ្ញាជំងឺមហារីកដោះ។ BreastScreen WA លើកទឹកចិត្តស្ត្រីដែលមានអាយុពី៥០ ទៅ៧៤ឆ្នាំ ឱ្យមកថតពិនិត្យដោះដោយប្រើកាំរស្មីអិក្សដោយឥតគិតថ្លៃរៀងរាល់២ឆ្នាំម្តង។

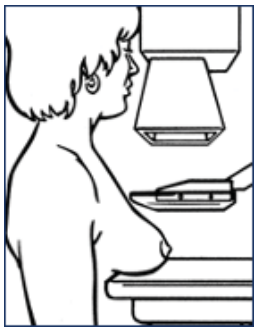
**ជំងឺមហារីកដោះច្រើនជាង៧៥% ត្រូវបានគេរកឃើញក្នុងស្ត្រីដែលមានអាយុចាប់ពី៥០ឆ្នាំឡើងទៅ។**

BreastScreen WA គោរពភាពឯកជន និងសេចក្តីថ្លៃថ្នូររបស់ស្ត្រីម្នាក់ៗ។ វាជាជម្រើសរបស់អ្នកដើម្បីទទួលបានការថតពិនិត្យដោះដោយប្រើកាំរស្មីអិក្ស។ ក្នុងការធ្វើការសម្រេចចិត្តនេះ អ្នកប្រហែលជាចង់ពិភាក្សាអំពីកាលៈទេសៈរបស់អ្នក ជាមួយវេជ្ជបណ្ឌិតរបស់អ្នក។

### តើការថតពិនិត្យដោះដោយប្រើកាំរស្មីអិក្សគឺជាអ្វី ?

ការថតពិនិត្យដោះដោយប្រើកាំរស្មីអិក្ស គឺជាកាំរស្មីអិក្សប្រូបភាពនៅក្នុងដោះរបស់ស្ត្រី។ ការថតពិនិត្យដោះដោយប្រើកាំរស្មីអិក្ស គឺជាវិធីសាស្ត្រល្អបំផុតក្នុងការរកឃើញជំងឺមហារីកដោះទាន់ពេល។

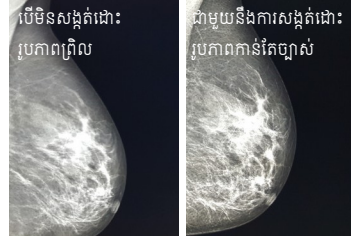
ការថតពិនិត្យដោះដោយប្រើកាំរស្មីអិក្ស អាចរកឃើញជំងឺមហារីកក្នុងដោះ មុនពេលដែលអ្នក ឬវេជ្ជបណ្ឌិតរបស់អ្នកអាចស្លាប់ដឹងវា។



### តើការថតពិនិត្យដោះដោយប្រើកាំរស្មីអិក្ស

ដោះត្រូវបានដាក់នៅលើម៉ាស៊ីនកាំរស្មីអិក្សដោយប្រុងប្រយ័ត្ន ហើយសង្កត់ឱ្យណែន់ចំនួនពីរបីនាទី ខណៈពេលដែលគេថតកាំរស្មីអិក្ស។ កាំរស្មីអិក្សចំនួនពីរត្រូវបានធ្វើឡើងពីដោះនីមួយៗ មួយពីផ្នែកខាងលើដោះ និងមួយទៀតពីចំហៀងដោះ។

ការសង្កត់ដោះឱ្យណែន់ មានសារៈសំខាន់ណាស់ដើម្បីឱ្យគេអាចថតបានរូបភាពច្បាស់បំផុត ហើយត្រូវប្រើបរិមាណតិចតួចបំផុតនៃកាំរស្មីឱ្យសកម្ម (សូមមើលរូបភាពខាងក្រោម)។ ការសង្កត់ដោះឱ្យណែន់អាចមានអារម្មណ៍តឹងឈឺ ហើយមិនស្រួលក៏ប៉ុន្តែមានរយៈពេលតែពីរបីនាទីប៉ុណ្ណោះ។ អ្នកអាចស្នើសុំឱ្យអ្នកជំនាញថតកាំរស្មីអិក្សបញ្ឈប់នៅពេលណាក៏បានដែរ។



### តើមានអ្វីកើតឡើងនៅពេលខ្ញុំជួប BreastScreen WA ដើម្បីថតពិនិត្យដោះដោយប្រើកាំរស្មីអិក្សដោយឥតគិតថ្លៃ ?

បុគ្គលិកទាំងអស់នៅគ្លីនិក BreastScreen WA គឺជាស្ត្រីភេទ។ នៅពេលអ្នកថតពិនិត្យដោះដោយប្រើកាំរស្មីអិក្ស សូមពាក់សម្លៀកបំពាក់ពីផ្នែកដូចជាសំពត់ ឬខោជើងវែង និងអាវ។ កុំប្រើម្សៅសម្រាប់លាបខ្លួន ឬថ្នាំបំបាត់ក្លិនអាក្រក់នៅថ្ងៃណាត់ជួបរបស់អ្នក។ នៅពេលអ្នកអញ្ជើញទៅដល់ BreastScreen WA ៖


- អ្នកនឹងត្រូវបានគេស្វាគមន៍ និងស្នើសុំឱ្យបំពេញទម្រង់បែបបទមួយចំនួន។
- អ្នកនឹងត្រូវបានគេបង្ហាញទៅកាន់បន្ទប់ផ្លាស់ប្តូរមួយ ហើយគេស្នើសុំឱ្យដោះអាវទ្រនាប់របស់អ្នកចេញ ហើយពាក់អាវផ្នែកខាងលើរបស់អ្នកវិញ។ អាវដោយមួយដែលប្រើរួចបោះចោល នឹងមានផ្តល់ជូនអ្នក ប្រសិនបើអ្នកត្រូវការ។
- ស្ត្រីអ្នកជំនាញថតកាំរស្មីអិក្សម្នាក់ នឹងនាំអ្នកទៅកាន់បន្ទប់កាំរស្មីអិក្ស ហើយសួរអ្នកនូវសំណួរមួយចំនួន។ បន្ទាប់មក គេនឹងថតកាំរស្មីអិក្សចំនួនពីរចេញពីដោះនីមួយៗ។
- អ្នកជំនាញថតកាំរស្មីអិក្ស នឹងប្រាប់អ្នកពីពេលដែលត្រូវចាកចេញ។
- កាំរស្មីអិក្សរបស់អ្នកត្រូវបានពិនិត្យឡើងវិញ ដោយវេជ្ជបណ្ឌិតដែលទទួលបានការបណ្តុះបណ្តាលយ៉ាងពិសេសចំនួន២នាក់ ហើយការខិតខំប្រឹងប្រែងទាំងអស់ត្រូវបានធ្វើឡើងដើម្បីធានាថា អ្នកនឹងទទួលបានលទ្ធផលក្នុងរយៈពេល២ ទៅ៣សប្តាហ៍។
- ពេលខ្លះស្ត្រីត្រូវបានគេហៅត្រឡប់មកវិញដើម្បីធ្វើការថតកាំរស្មីអិក្សបន្ថែមទៀត។ ប្រសិនបើនេះគឺជាការចាំបាច់ BreastScreen WA នឹងទូរស័ព្ទមកអ្នក ដើម្បីពិភាក្សារឿងនេះជាមួយអ្នក។

### តើខ្ញុំអាចទទួលបានការថតពិនិត្យដោះដោយប្រើកាំរស្មីអិក្យូនៅកន្លែងណា ?

BreastScreen WA មានសេវាកម្មថតកាំរស្មីអិក្យូនៅតាមតំបន់ជុំវិញក្រុង ភូមិភាគ និងចល័ត។

ដើម្បីរកទីតាំងដែលនៅជិតអ្នក សូមបើកចូលរូបសែច៍៖

[www.breastscreen.health.wa.gov.au/Breast-screening/Breast-screening-locations](http://www.breastscreen.health.wa.gov.au/Breast-screening/Breast-screening-locations)

- សេវាកម្មចល័តចំនួន៤ ដំណើរការនៅតាមទីប្រជុំជនរៀងរាល់២ឆ្នាំម្តង។ សម្រាប់កាលបរិច្ឆេទដែលជាការប៉ាន់ស្មាន សូមបើកចូលរូបសែច៍៖ [www.breastscreen.health.wa.gov.au/Breast-screening/Rural-and-remote-women](http://www.breastscreen.health.wa.gov.au/Breast-screening/Rural-and-remote-women)
- ការណាត់ជួបពេលល្ងាច និងថ្ងៃសៅរ៍ អាចមានផ្តល់ជូននៅតាមគ្លីនិក ភាគច្រើន។
-  ផ្លូវចេញចូលសម្រាប់ទេវព្រមនុស្សពិការ មានផ្តល់ជូននៅគ្រប់ សេវាកម្ម BreastScreen WA។
- មានផ្តល់ជូនអ្នកបកប្រែភាសាដោយឥតគិតថ្លៃ។

### តើខ្ញុំអាចធ្វើការណាត់ជួបដោយរបៀបណា ?

ប្រសិនបើអ្នកត្រូវការជំនួយអ្នកបកប្រែភាសា សូមទូរស័ព្ទទៅសេវាកម្ម បកប្រែភាសាសរសេរ និងនិយាយ (TIS) ជាមុន តាមលេខ **13 14 50** ហើយស្នើសុំឱ្យគេភ្ជាប់អ្នកទៅសេវាកម្មកណ្តាលរបស់ BreastScreen WA ផ្នែកការណាត់ជួប តាមលេខ **13 20 50**។

ឬទូរស័ព្ទលេខ **13 20 50** សម្រាប់ការណាត់ជួបការថតពិនិត្យដោះដោយ ប្រើកាំរស្មីអិក្យូដោយឥតគិតថ្លៃ (សម្រាប់តម្លៃការហៅទូរស័ព្ទដូចក្នុងតំបន់)

**មានផ្តល់ជូនការណាត់ជួបតាមអនឡាញ** សម្រាប់ការណាត់ជួបធម្មតា នៅតាមគ្លីនិក BreastScreen WA

[www.breastscreen.health.wa.gov.au](http://www.breastscreen.health.wa.gov.au)

### ធ្វើការណាត់ជួបជាក្រុម

ការណាត់ជួបជាក្រុម មានផ្តល់ជូនសម្រាប់ស្ត្រីដែលចង់ចូលរួមជាក្រុម។ សម្រាប់សំណួរបន្ថែមអំពីការណាត់ជួបជាក្រុម សូមទូរស័ព្ទលេខ **13 20 50**។

### ព័ត៌មាន និងធនធានដែលអាចរកបានជាភាសាផ្សេងទៀត

BreastScreen WA មានព័ត៌មាន និងធនធានដែលមានជាភាសាផ្សេងៗទៀត។ ដើម្បីរកមើលអ្វីដែលមានផ្តល់ជូន សូមចូលទៅកាន់រូបសែច៍៖ [www.breastscreen.health.wa.gov.au/Breast-screening/Multicultural-women](http://www.breastscreen.health.wa.gov.au/Breast-screening/Multicultural-women)

### តើខ្ញុំអាចធ្វើអ្វីបានទៀត ?

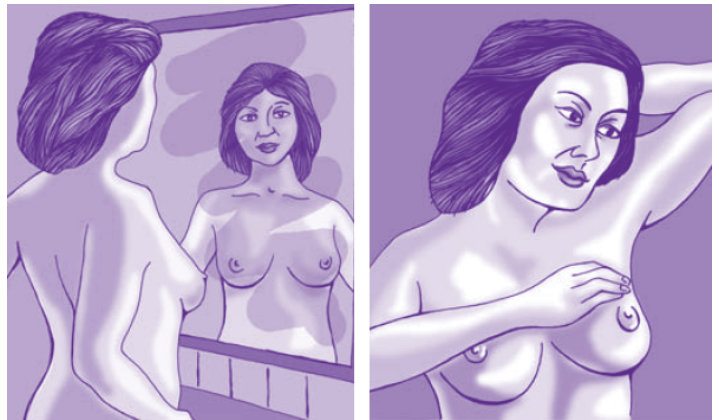
ទោះបីជាអ្នកមានការថតពិនិត្យដោះដោយប្រើកាំរស្មីអិក្យូជាប្រចាំក៏ដោយ BreastScreen WA សូមលើកទឹកចិត្តឱ្យស្ត្រីទាំងអស់ បានដឹងយល់ពីបញ្ហា ដោះដោយ៖

ការដឹងយល់បញ្ហាដោះដោយមានន័យថា ត្រូវដឹងពីរបៀបពិនិត្យរូបរាង និងស្ថាបមើល ដោះដោយរបស់អ្នកនៅពេលខុសៗគ្នា។ ការផ្លាស់ប្តូរដោះដោយច្រើនមានលក្ខណៈ ធម្មតា ហើយដោយសារតែការប្រែប្រួលអំបូន និងការមានវ័យកាន់តែចាស់។ វាជាការសំខាន់ក្នុងការដឹងយល់ពីរូបរាងធម្មតា និងការស្ថាបដឹងធម្មតានៃដោះ របស់អ្នក ដើម្បីឱ្យអ្នកអាចសម្គាល់ដឹងពីការផ្លាស់ប្តូរថ្មី ឬខុសពីធម្មតាណា មួយ។ សម្លឹងមើលដោះរបស់អ្នកនៅក្នុងកញ្ចក់ ហើយស្ថាបដោះរបស់អ្នក ពីពេលមួយ ទៅពេលមួយ។

ការស្វែងរកភាពប្រែប្រួលនៃដោះ រួមមាន៖

- ដុំពកថ្មី ឬក្រាស់ក្នុងដោះ ឬនៅតំបន់ភ្លេក។
- ការផ្លាស់ប្តូរណាមួយចំពោះក្បាលដោះ រួមមានការហូរចេញទឹកអិល ក្បាលដោះលិបចូលក្នុង ដំបៅ ឬរមាស់។
- ការផ្លាស់ប្តូរទំហំ រូបរាង ឬពណ៌របស់ក្បាលដោះ ឬគួរដោះ។
- ការផ្លាស់ប្តូរចំពោះស្បែក ដូចជាខួប ឬផុតចូល ក្រហម ឬកន្ទួល ឬ
- ការឈឺចុកចាប់ថ្មីៗណាមួយដែលមិនធម្មតា ឬជាប់លាប់។

### ប្រសិនបើអ្នកកត់សម្គាល់ការផ្លាស់ប្តូរណាមួយចំពោះដោះរបស់អ្នក សូមទៅជួបវេជ្ជបណ្ឌិតរបស់អ្នក។



វាសំខាន់ណាស់ក្នុងការពិនិត្យមើលជាលើកដោះទាំងអស់ ចាប់ពីផ្ទៃដងកាំបិត ទៅខាងក្រោមខ្សែអាវទ្រនាប់ និងតំបន់ក្រោមភ្លេក។



Government of Western Australia  
North Metropolitan Health Service



A joint Australian, State and Territory Government Program



### BreastScreen WA

ទូរស័ព្ទ (08) 9323 6700 ទូរសារ (08) 9323 6799 អ៊ីម៉ែល [breastscreenwa@health.wa.gov.au](mailto:breastscreenwa@health.wa.gov.au)

ការណាត់ជួប **13 20 50**

សេវាកម្មជាតិបញ្ជូនបន្ត [www.relayservice.gov.au](http://www.relayservice.gov.au) សេវាកម្មបកប្រែភាសាសរសេរ និងនិយាយ (TIS) 13 14 50

[www.breastscreen.health.wa.gov.au](http://www.breastscreen.health.wa.gov.au)